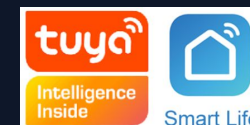




# Tuya Smart и Smart Life

## Упътване и настройка

# Съдържание:



1. Изтегляне на апликацията .....	3	4. Управление на устройствата .....	43
2. Регистриране/Влизане/Забравена парола .....	4	4.1 Управление на устройствата - индивидуално .....	44
3. Използване на апликацията .....	10	- Управление на устройствата - настройка .....	45
3.1 Дом/Настройка на акаунти .....	11	- Управление на устройствата - споделяне .....	46
3.2 Гласов асистент .....	16	4.2 Управление на устройствата - групово .....	47
3.3 Околна среда .....	19	5. Автоматични функции .....	49
3.4 Добавяне на устройство .....	20	5.1 Автоматични функции - добавяне на условия .....	50
3.4.1 Ръчно добавяне - Wi-Fi Устройства - EZ Режим .....	22	- Автоматични функции - добавяне на задачи .....	51
- Ръчно добавяне - Wi-Fi Устройства - AP Режим .....	23	- Автоматични функции - период на изпълнение .....	52
- Ръчно добавяне - Wi-Fi Устройства - Въвеждане Wi-Fi Парола .....	24	- Автоматични функции - примери .....	53
- Ръчно добавяне - Wi-Fi Устройства - Настройка на мрежа .....	25	5.2 Умни сцени .....	54
3.4.2 Ръчно добавяне-Zigbee Устройство .....	28	5.3 Умни сцени - добавяне/редактиране/изтриване .....	57
3.4.3 Ръчно добавяне-IPС Устройство-Кабелна мрежова връзка .....	31	5.4 Умни сцени изпълнявани по LAN .....	60
3.4.4 Търсене на устройства .....	33	6. Моят Дом .....	61
- Търсене на устройства – искане на разрешение .....	34	7. "Аз" .....	62
- Търсене на устройства - EZ Режим за ръчно добавяне на устройства .....	35	7.1 "Аз" - Часовник .....	63
3.4.5 Сканиране и свързване с устройства: Сканиране QR код или въвеждане на продуктов код .....	36	7.2 "Аз" - настройка на нотификации .....	64
3.5 Списък с устройства.....	37	7.3 "Аз" - център за съобщения .....	67
3.5.1 Устройства/Стаи Подредба .....	38	7.4 "Аз" - Факти и обратна връзка .....	70
3.5.2 Устройства/Стаи списък .....	40	7.5 "Аз" - още услуги .....	71
3.5.3 Бързи команди .....	41	7.6 "Аз" - факти и поддръжка .....	72
		8. Личен център .....	73
		8.1 Акаунт и сигурност - деактивиране на акаунт .....	74
		8.2 Личен център - заключване с шаблон .....	75

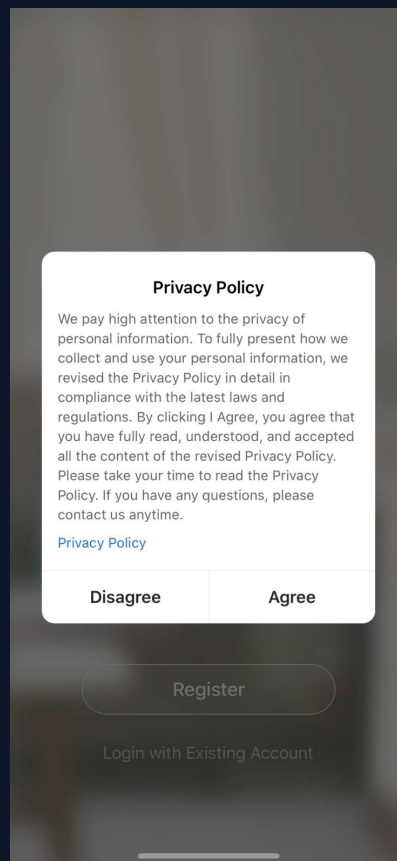
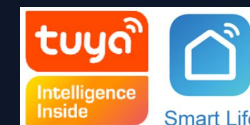
## NO.1 Изтегляне на апликацията

Може да свалите апликацията като потърсите “TuYa Smart” или " Smart Life" "Google app store" или "Apple app store" или като сканирате QR кода .



NO.2

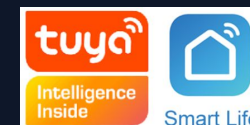
## Регистриране/Влизане/Забравена парола



### Регистриране

1. Кликнете “Register” и прочетете полицата за поверителност. Кликнете “Agree”, за да отидете на следващ екран.

## NO.2 Регистриране/Влизане/Забравена парола



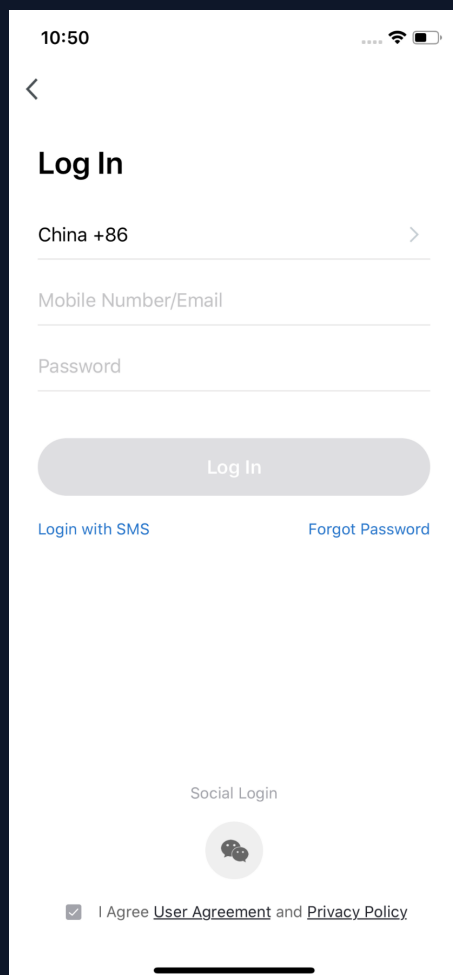
The image shows three sequential screenshots of a mobile application's registration process:

- Register:** The user is prompted to enter their country code (China +86) and mobile number/email. A "Get Verification Code" button is visible.
- Enter Verification Code:** The user enters a 6-digit verification code. A message states: "Verification code has been sent to your mobile phone: 86-13809334456, Resend (58s)".
- Set Password:** The user sets a password. A note indicates: "Password contains 6 to 20 characters, including letters and digits". A "Done" button is visible.

At the bottom of the first screenshot, there is a checkbox:  I Agree [User Agreement](#) and [Privacy Policy](#).

2. Използвайте email адрес или мобилен номер за регистриране. Държава/Регион ще бъде същата като на телефона. Можете да ги смените по време на регистрацията. (След регистрация няма да може да ги смените). Въведете мобилният си номер/Email и кликнете "Get Verification Code".

3. Въведете кода за верификация, който ще получите и ще отидете на страница за настройка на парола. Следвайте стъпките за въвеждане на парола и натиснете "Done".

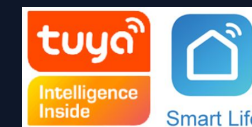


### Влизане

Ако вече имате акаунт натиснете "Register with Existing Account", за да ви се покаже страницата за влизане.

1. Апликацията автоматично ще засече в коя Държава/Регион сте. Можете да изберете и ръчно.
2. Въведете мобилен номер/Email и парола.

## NO.2 Регистриране/Влизане/Забравена парола



The image displays three sequential screenshots of the TUYA app's login process:

- Log In:** Shows the standard login screen with fields for 'China +86', 'Mobile Number/Email', and 'Password'. A 'Log In' button is present, and a red box highlights the 'Login with SMS' link at the bottom left.
- Login with SMS:** Shows the screen after selecting 'Login with SMS'. It features the same 'China +86' and 'Mobile Number/Email' fields, a 'Get Verification Code' button, and a 'Forgot Password' link.
- Enter Verification Code:** Shows the screen where the user enters the received code. It includes a text message: 'Verification code has been sent to your mobile phone: 86-13513842644, Resend (59s)'. A numeric keypad is visible at the bottom right.

Влизане в приложението чрез СМС

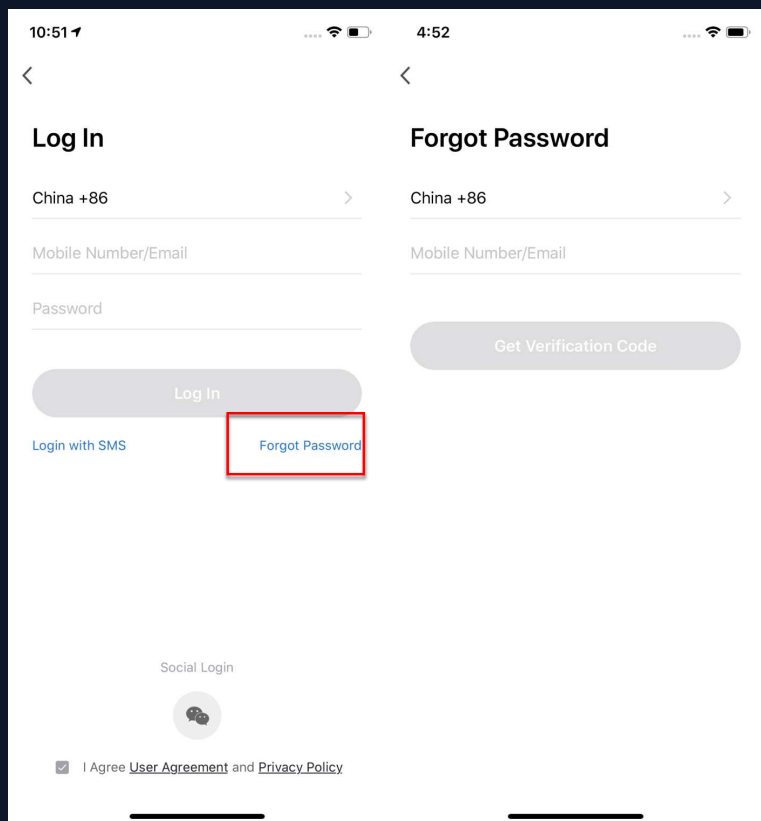
1.Кликнете“Login with SMS”

2. Апликацията автоматично ще засече в  
коя Държава/Регион сте. Можете да  
изберете и ръчно.

3. Въведете мобилният си номер/Email и  
кликнете“Get Verification Code”.

4. Въведете кода и влезте.

**Съвет: Този метод за влизане се  
препоръчва ако не помните пароли.**

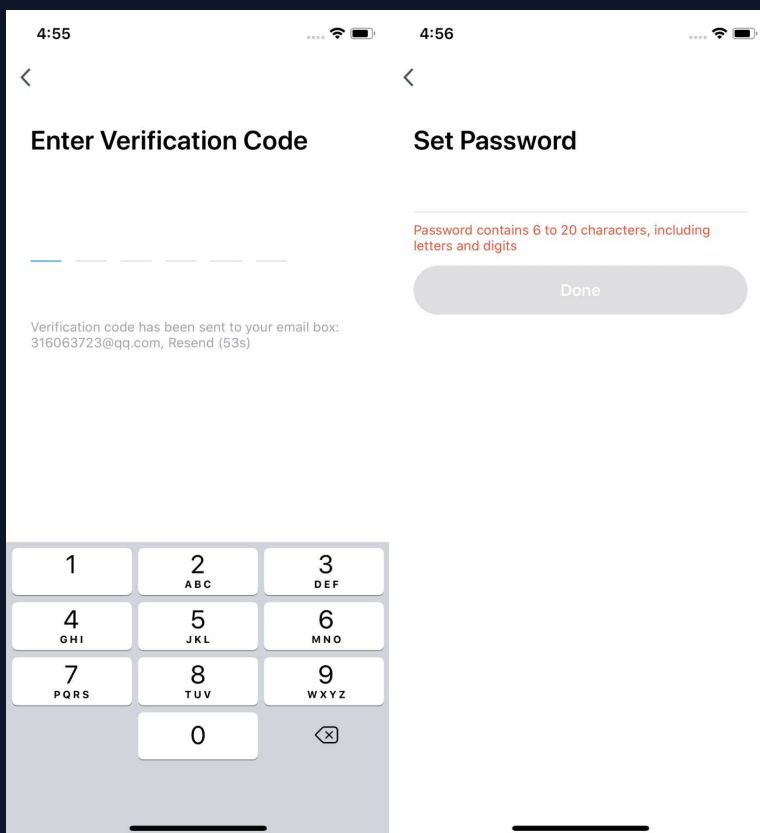


## Забравена парола

Ако забравите паролата си следвайте следните стъпки за възстановяване.

1. кликнете "Forgot Password".
2. Системата автоматично ще локализира Държава/регион на устройството. Можете да изберете и ръчно.
3. Въведете мобилен номер/Email, който сте използвали за регистрация и кликнете "Get Verification Code".





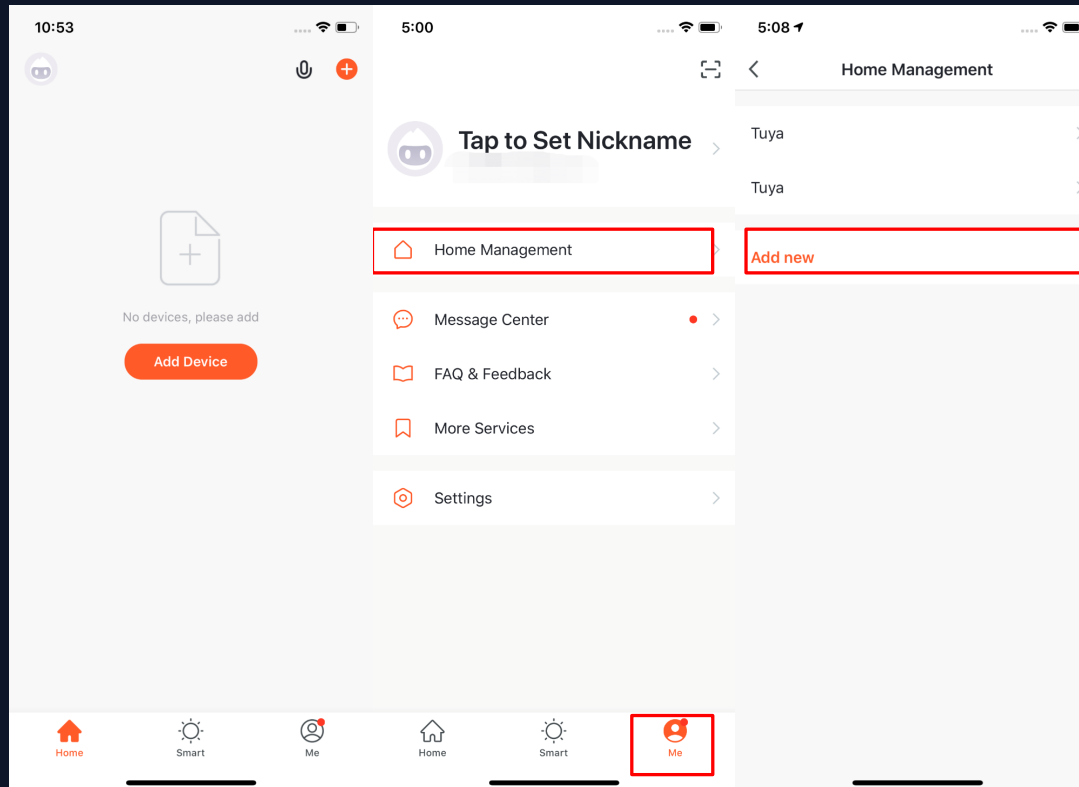
4. Въведете кода за верификация, който сте получили като СМС/Email.

5. Въведете новата си парола и кликнете "Done", за да потвърдите паролата. Апликацията автоматично ще влезне с новата парола.

6. От съображения за сигурност апликацията сканира вашето устройство за руут права или други намеси в софтуера (jailbreak). Ако бъде засечен проблем ще се появи прозорец който ще ви уведоми и може да излезнете от апликацията.

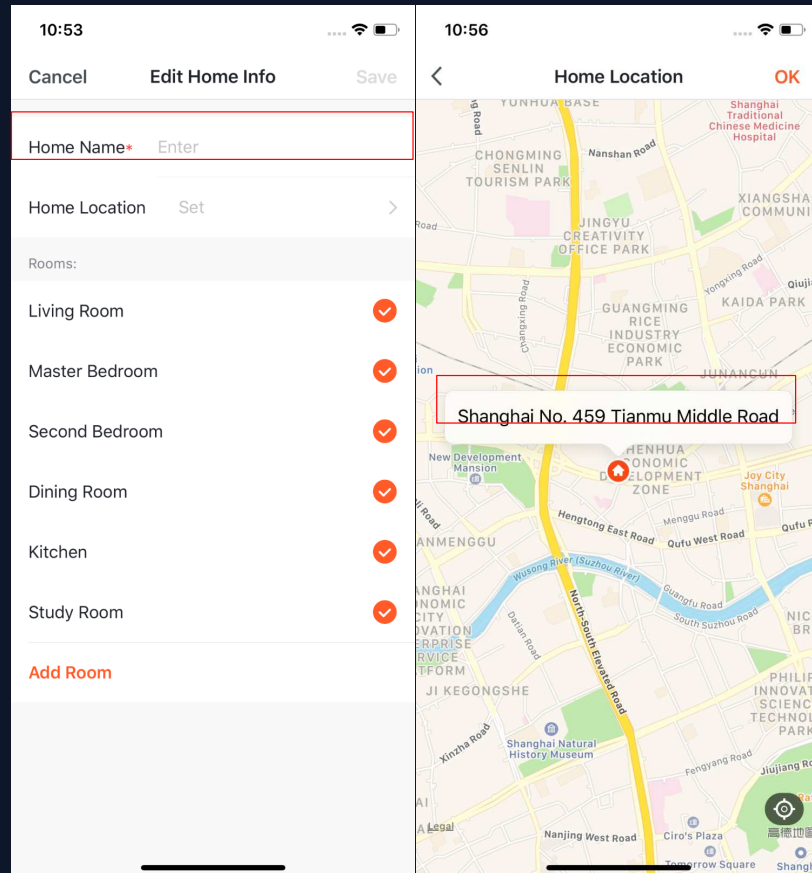
( Ако не отбележете нищо апликацията ще излезне сама. )

## NO.3 Използване на апликацията



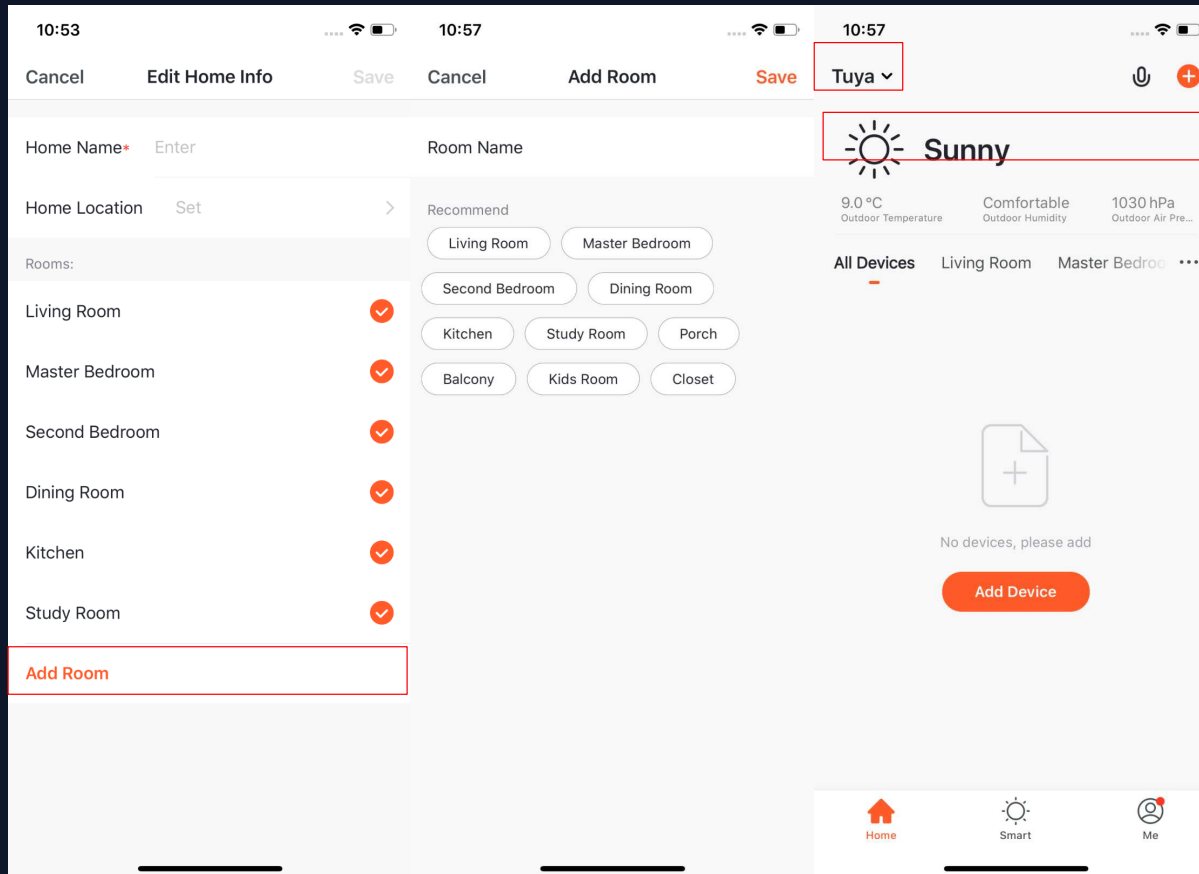
1. Когато нов потребител влезне в апликацията ще види началната страница на която излиза списък с устройствата. Профилът ще се покаже в горният ляв ъгъл. Ще имате информация за стаите и околната среда.
2. Кликнете "Me" в долният десен ъгъл и натиснете "Home management", за да влезнете на следващата страница.
3. Ако сте нов потребител, когато кликнете "Home management", апликацията ще ви препрати на страница където може да добавяте различни домове и тяхната информация.
4. Ако вече сте добавили дом, от тук може да добавите втори, трети и тн.

## NO.3.1 Дом/Начален екран



5. Можете да сменяте "Home Name" с друго по ваше желание ( 25 символа максимум)
6. "Home Location" ще се промени според локацията на телефона ви. Може да промените локацията ръчно като посочите координати. Кликнете "Confirm" след като се уверите, че сте задали коректна локация.

## NO.3.1 Дом/Начален екран

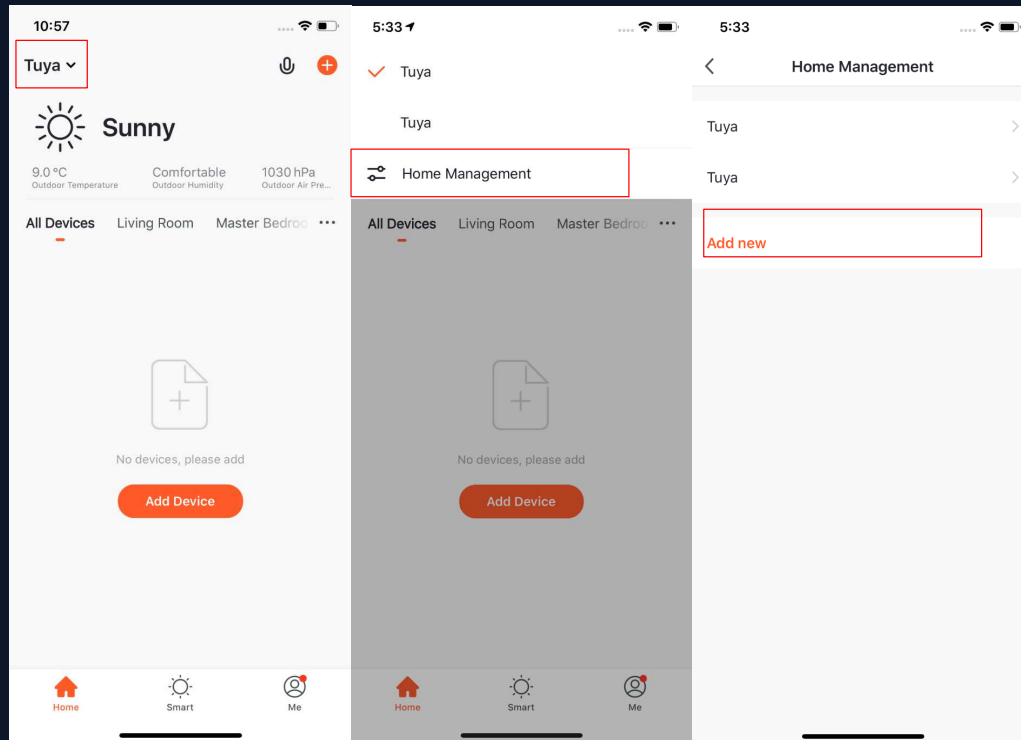


7. Можете да изберете име на стаята от предложените или да напишете ваше като кликнете на "Add Room"

(25 символа максимум)

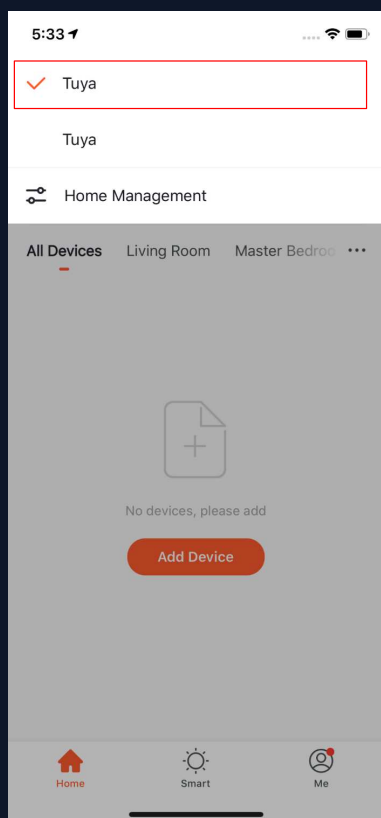
8. След като настроите информацията за вашия дом и се върнете на началната страница ще забележите информация за време, влажност както и имена на стаи. Ако сте добавили повече от един дом може да ги сменяте като кликнете в горният ляв ъгъл върхо името.

## NO.3.1 Дом/Начален екран



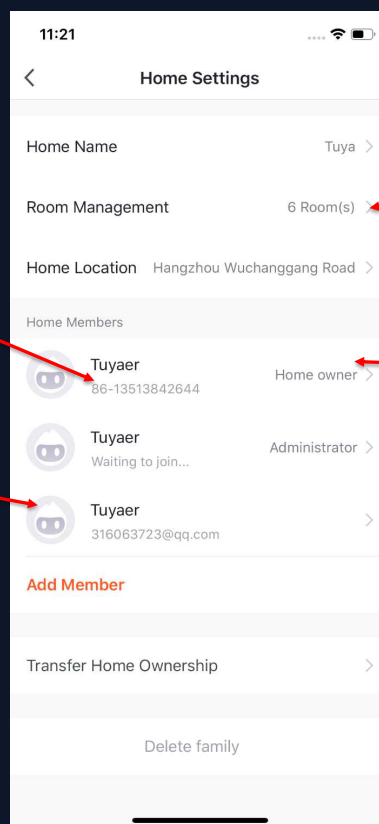
9. На началната страница може да кликнете в горният ляв ъгъл, за да смените домът.
10. От менюто "Home managment" можете да промените съществуващи домове или да добавяте нови. Когато имате повече от един дом, устройствата които добавяте не се виждат между различните домове и не си пречат.

## NO.3.1 Дом/Начален екран



След като поканата е пратена ще изписва "waiting to join" докато потребителя не приеме.

Администраторите могат да кликнат тук ако искат да добавят потребител към този дом.



11. кликнете върху името на домът ви, за да се покаже прозорец с настройките.

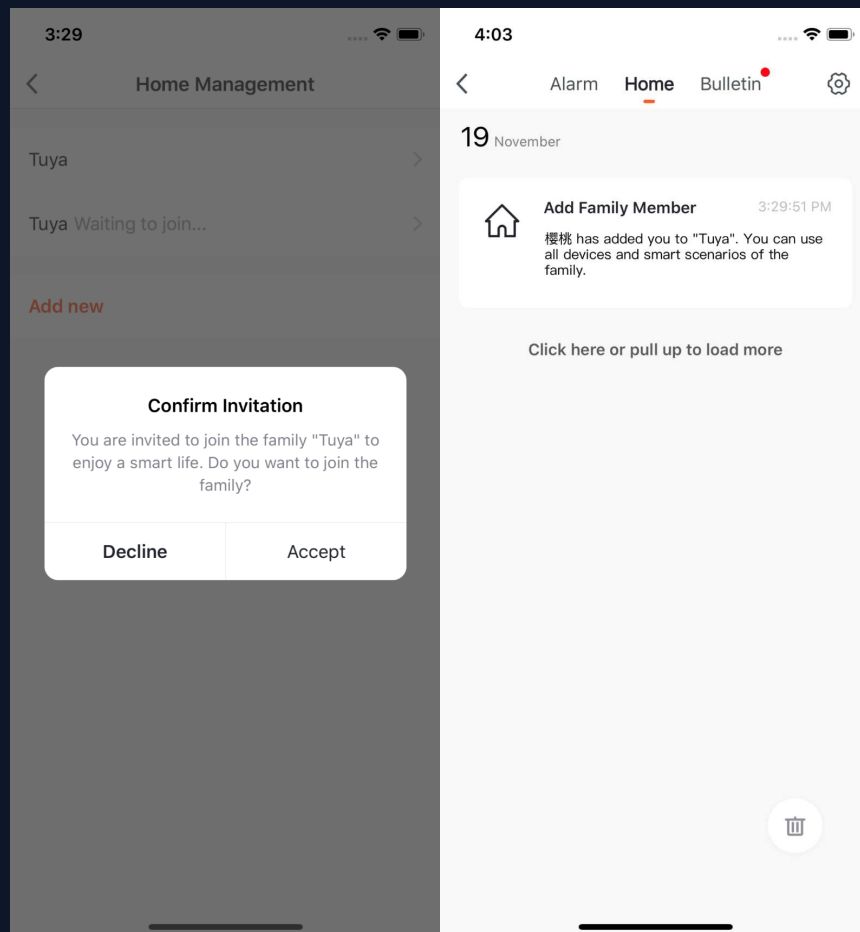
Тук може да промените стаите и устройствата в тях

Собственикът на домът има всички привилегии и може да настройва всички устройства, стаи, автоматизации/сценарии, администратори, потребители и домове.

Администраторите може да променят устройства, стаи, автоматизации/сценарии и потребители

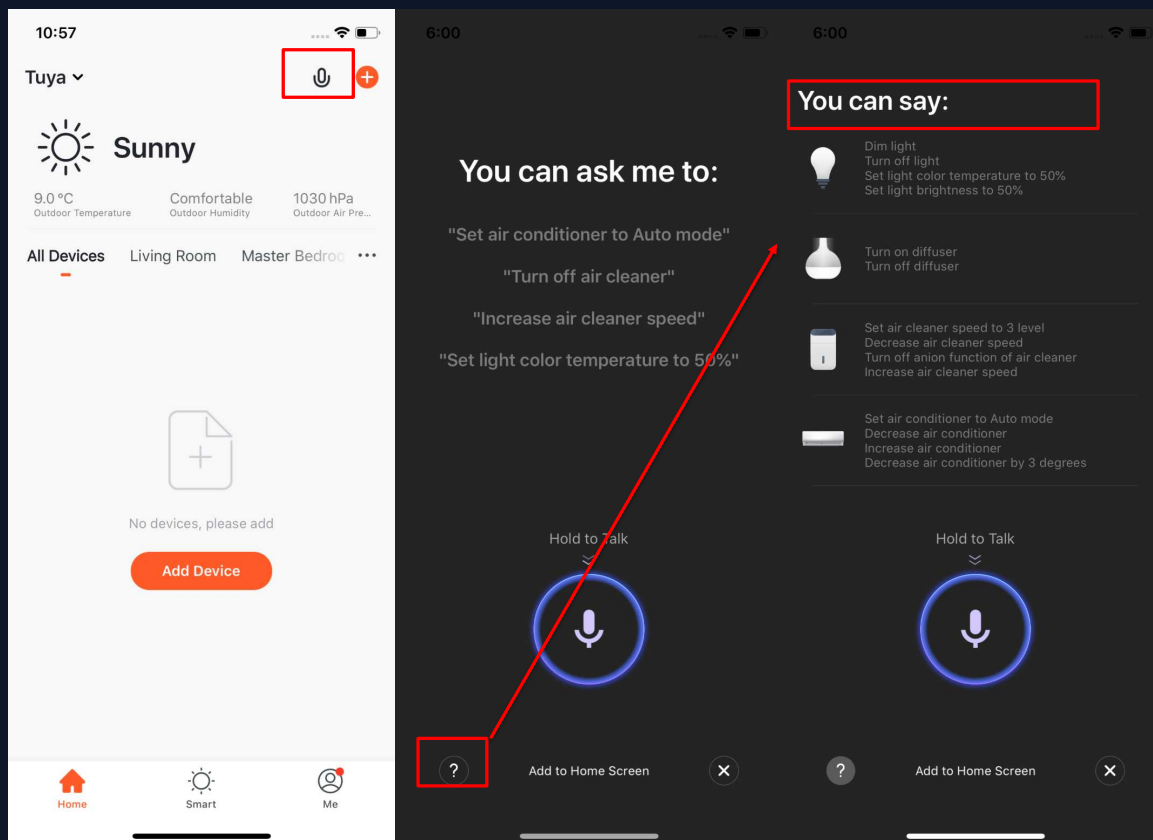
Потребителите могат само да използват устройствата.

## NO.3.1 Дом/Начален екран



12. Ако сте поканени в чужд дом ще ви се отвори прозорец в апликацията от къде може да изберете дали да приемете или откажете поканата.

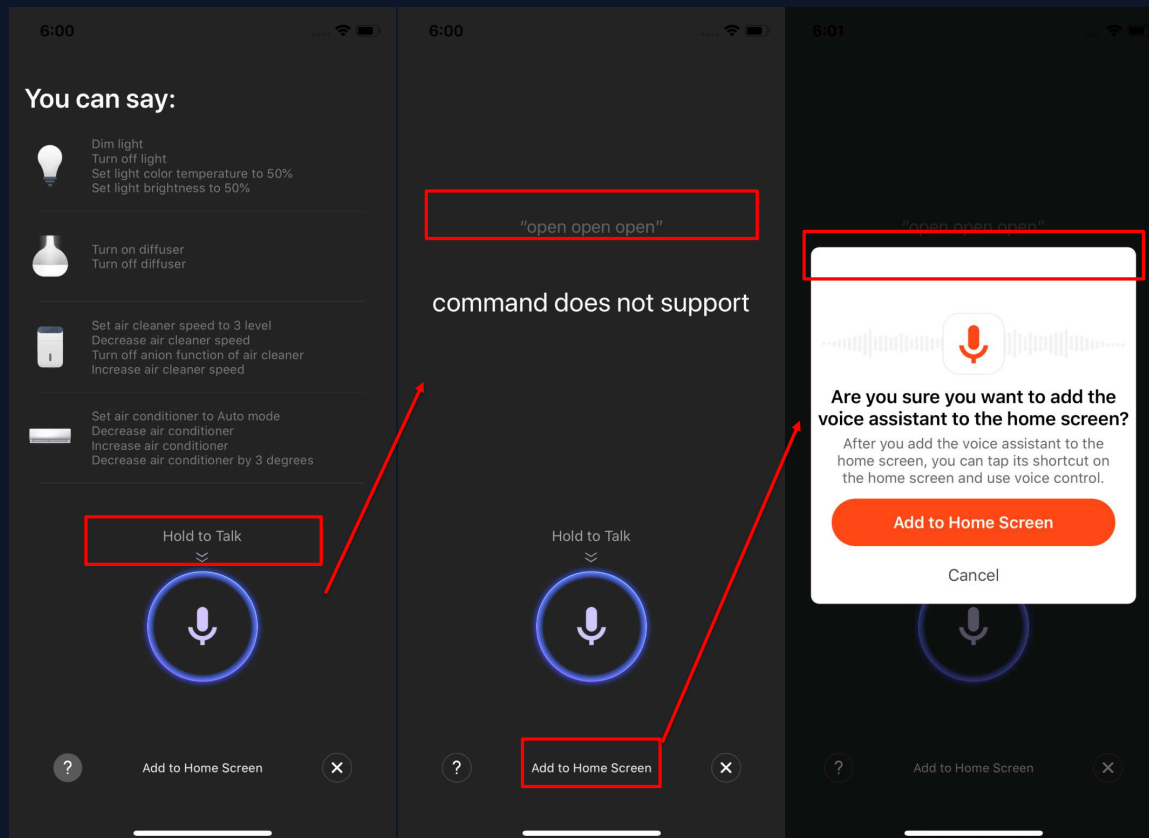
## NO.3.2 Гласов асистент



1. Кликнете върхи иконата с микрофон в горният десен ъгъл, за да влезнете в страницата за гласов контрол.
2. Ако не знаете как да го използвате може да кликнете "?" в долният ляв ъгъл и прочетете инструкциите.



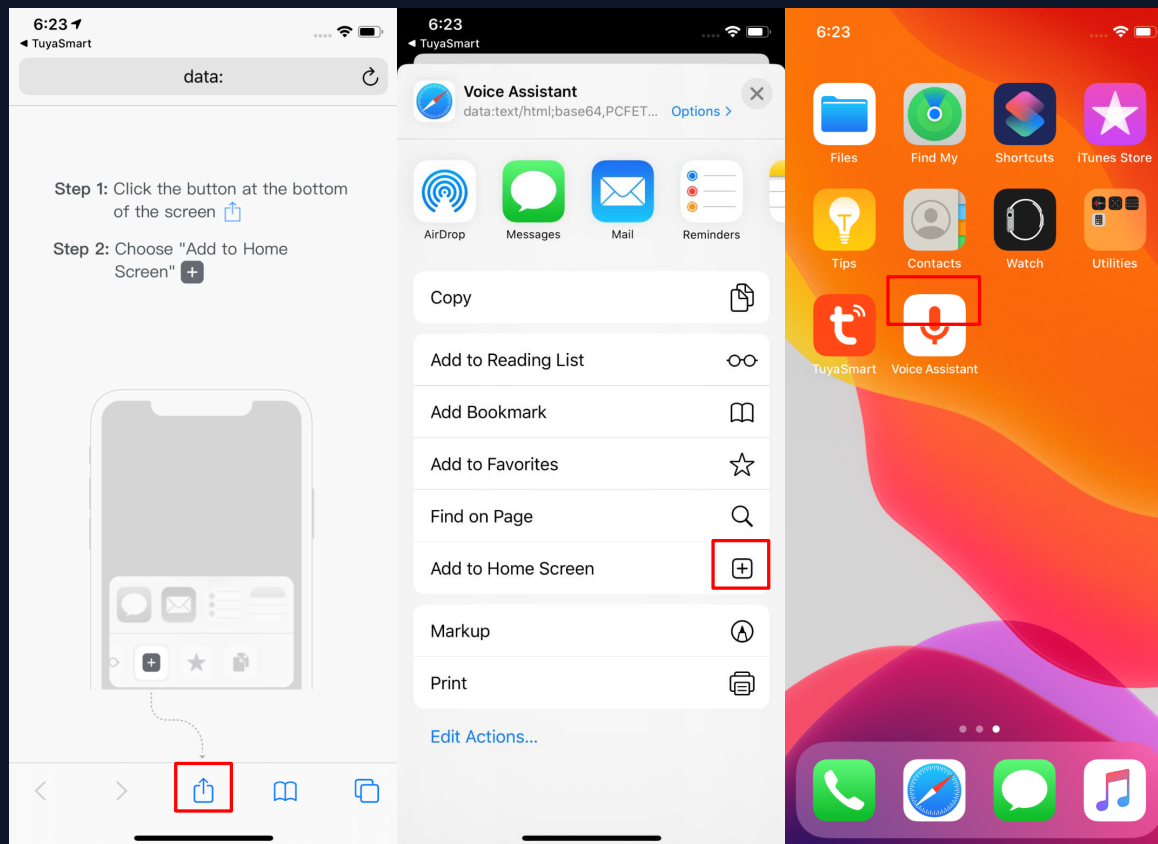
## NO.3.2 Гласов асистент



3. Може да давате команда на гласовият асистент съгласно инструкциите. Когато давате команда натиснете иконата с микрофона.

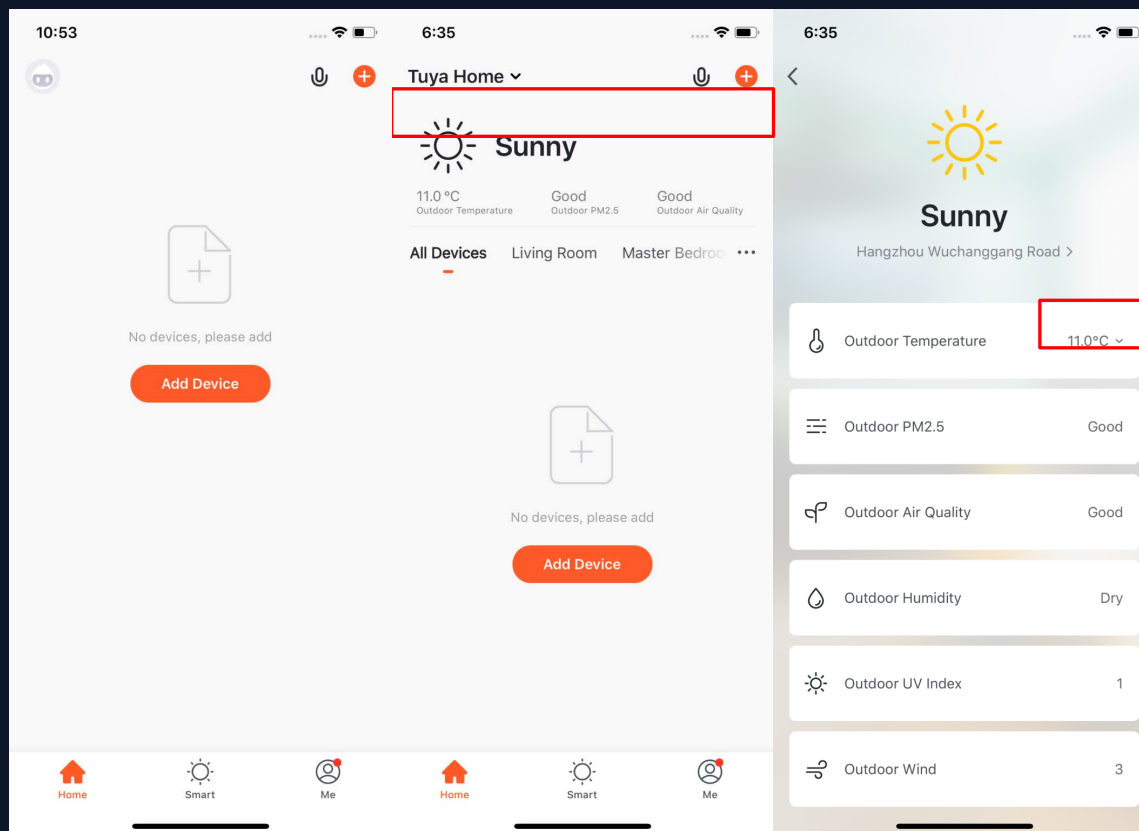
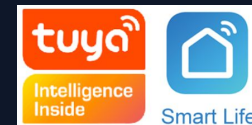
4. Ако желаете да използвате асистента по по удобен начин може да кликнете върху "Add to Home Screen" и добавите пряк път в началната страница.

## NO.3.2 Гласов асистент



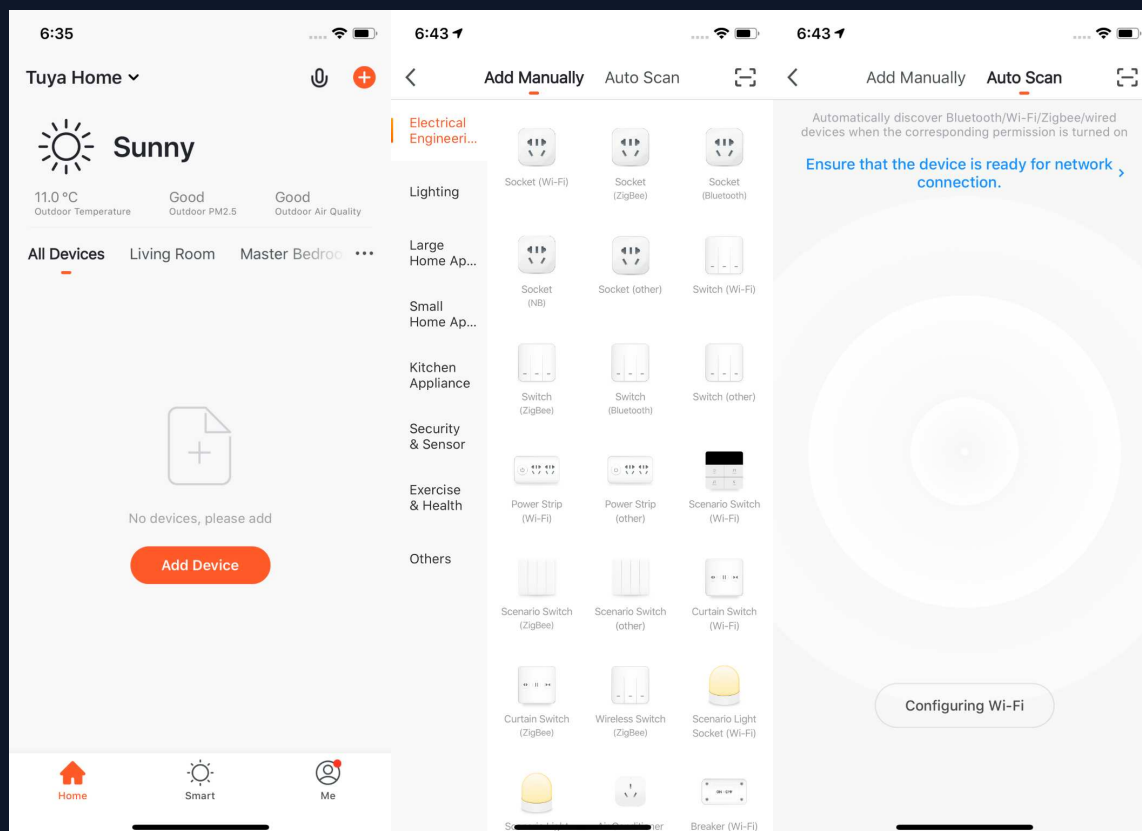
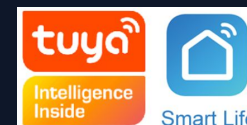
5. Следвайте инструкциите, за да създадете пряк път на гласовия асистент върху началния си екран на телефона

## NO.3.3 Околна среда



1. След като настроите началната страница на апликацията ще виждате времето и др. стойности на околната среда. Може да кликнете върху тях за повече информация.
2. Ако свържете устройство, което разполага със сензори за температура и влажност, на началният екран ще излизат стойностите от измерени от него.
3. Можете да променят разположението на показателите като натиснете и задържите върху тях. (Само собствениците и администраторите могат да ползват тази функция.)

## NO.3.4 Добавяне на устройство

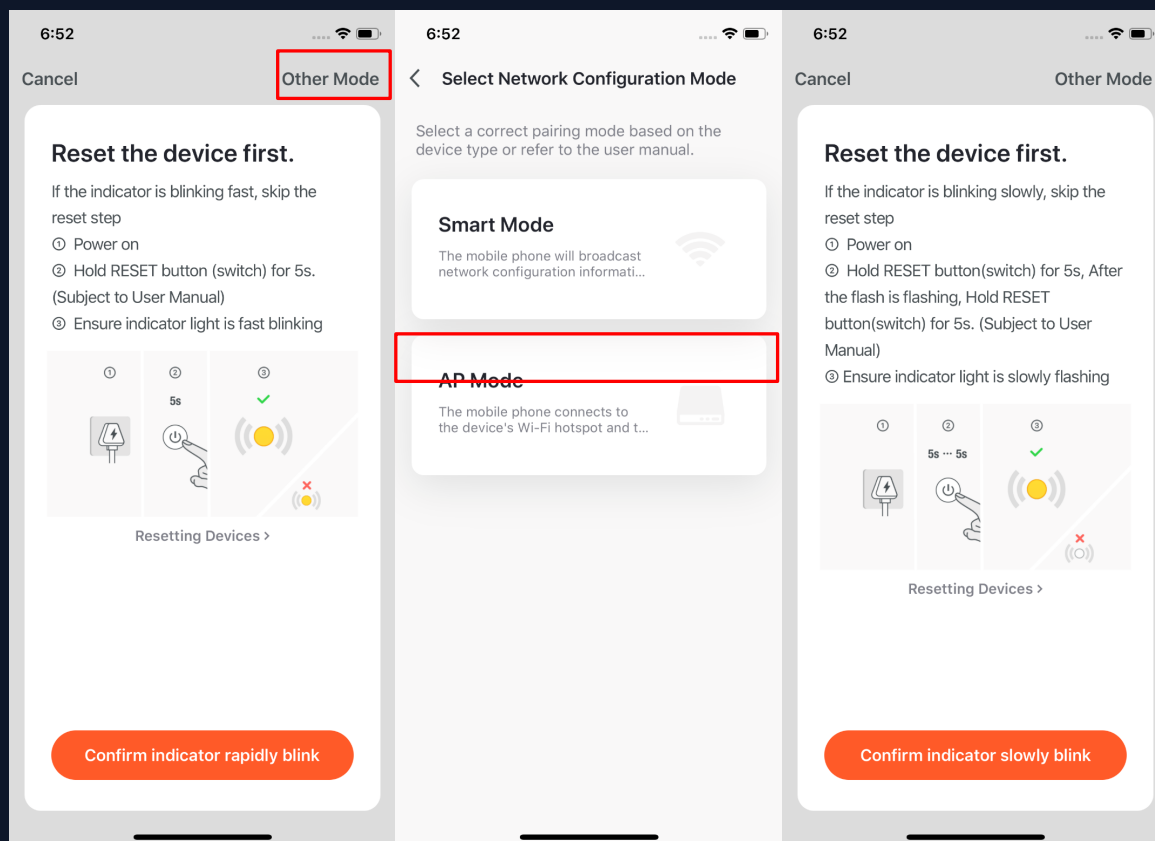
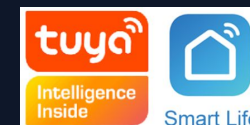


Кликнете "Add Devices" или "+" във горният десен ъгъл, за да влезнете в страницата за добавяне. Има два начина за добавяне ръчно "Add Manually" или автоматично "Auto Scan".

( Ако искате да ползвате "Auto Scan", трябва да позволите паликацията да ползва Wi-Fi и Bluetooth. )

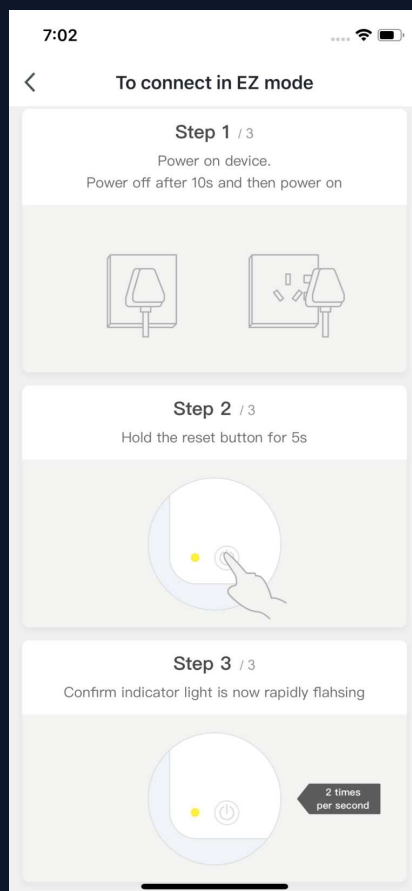
## NO.3.4.1

# Ръчно добавяне Wi-Fi устройства



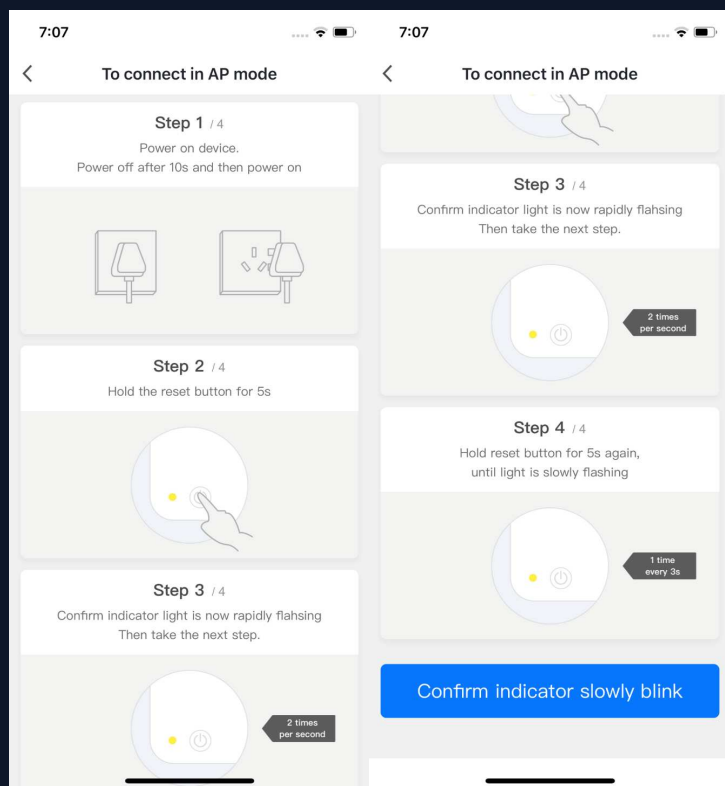
1. Има два начина за конфигуриране на мрежа (с изключение на IPС и NB устройствата) : EZ и AP варианти. Може да ги сменяте, като кликнете върхи "Other Mode" в горния десен ъгъл.

## NO.3.4.1 Ръчно добавяне - Wi-Fi устройства - EZ режим



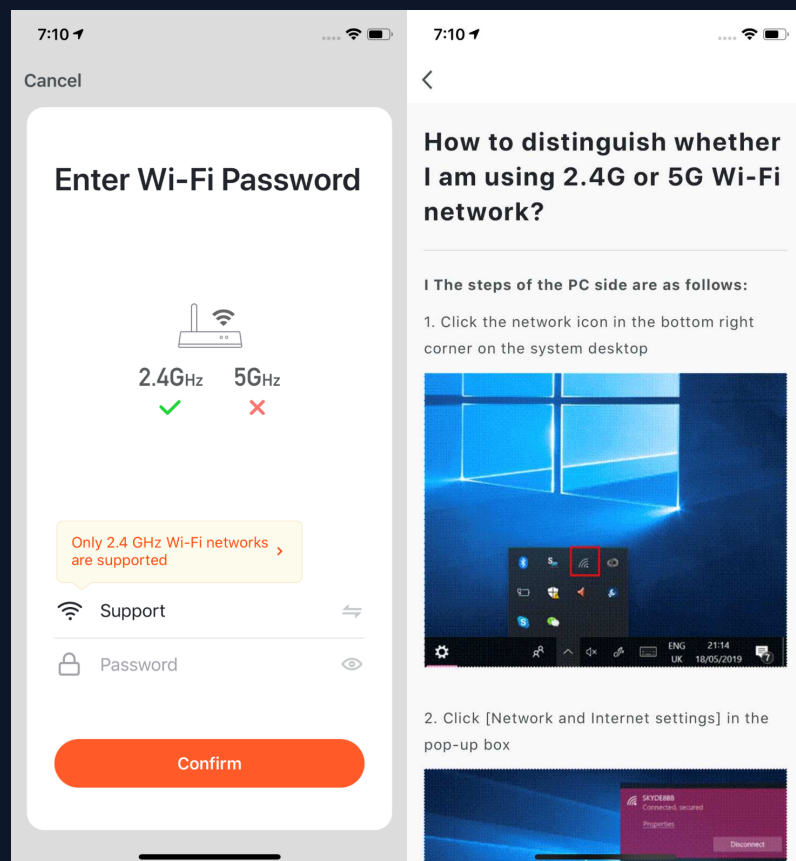
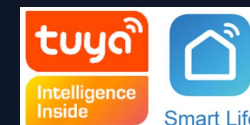
2. Ако ползвате EZ режим за да свържете устройство, следвайте следните стъпки и настройте индикатора да мига бързо.

## NO.3.4.1 Ръчно добавяне - Wi-Fi устройства - AP режим



3. Ако искате да използвате AP режим, за да свържете устройството си моля следвайте 4-те стъпки докато индикаторът не почне да мига бавно.

## NO.3.4.1 Ръчно добавяне - Wi-Fi устройства - връзка с Wi-Fi

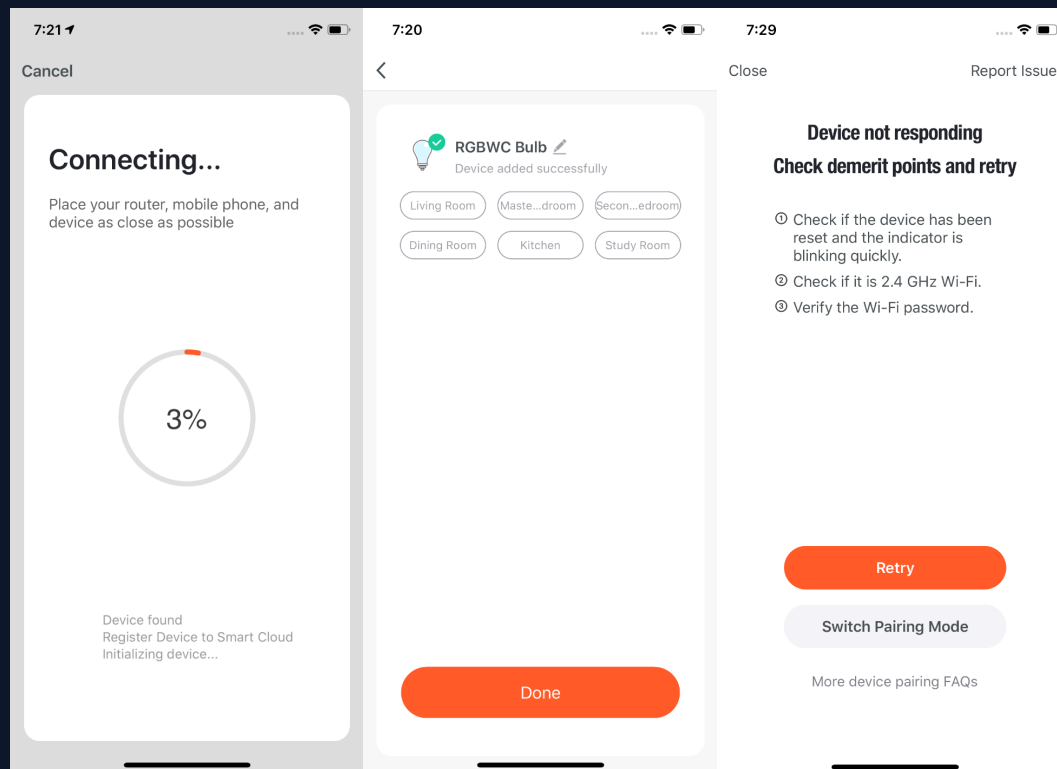
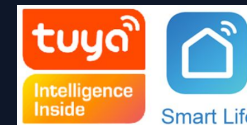


4. След като кликнете "Confirm" ще бъдете пренасочени към страницата където ще трябва да въведете паролата си за Wi-Fi мрежата. (Поддържа се само 2.4 G Wi-Fi)

Ако не знаете каква честота е вашата мрежа моля кликнете "Only 2.4G Wi-Fi can be supported", за да получите помощ.



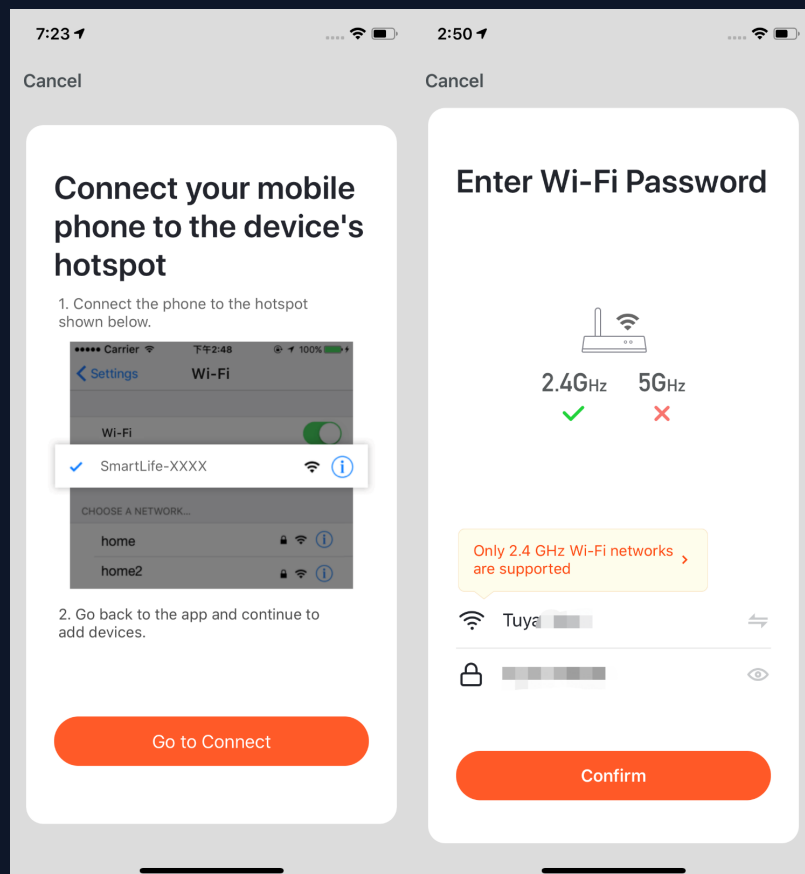
## NO.3.4.1 Ръчно добавяне - Wi-Fi устройства - Мрежови настройки



5. Ако искате да използвате EZ режим, за да свържете устройството си процесът и илюстриран на първите две снимки в ляво. Може да смените имената на устройствата (Максимум 64 символа), както и да ги приложите в определена стая.

6. Ако има проблем при свързването ще ви се покаже 3-тата снимка. Следвайте инструкциите, за да разрешите проблема.

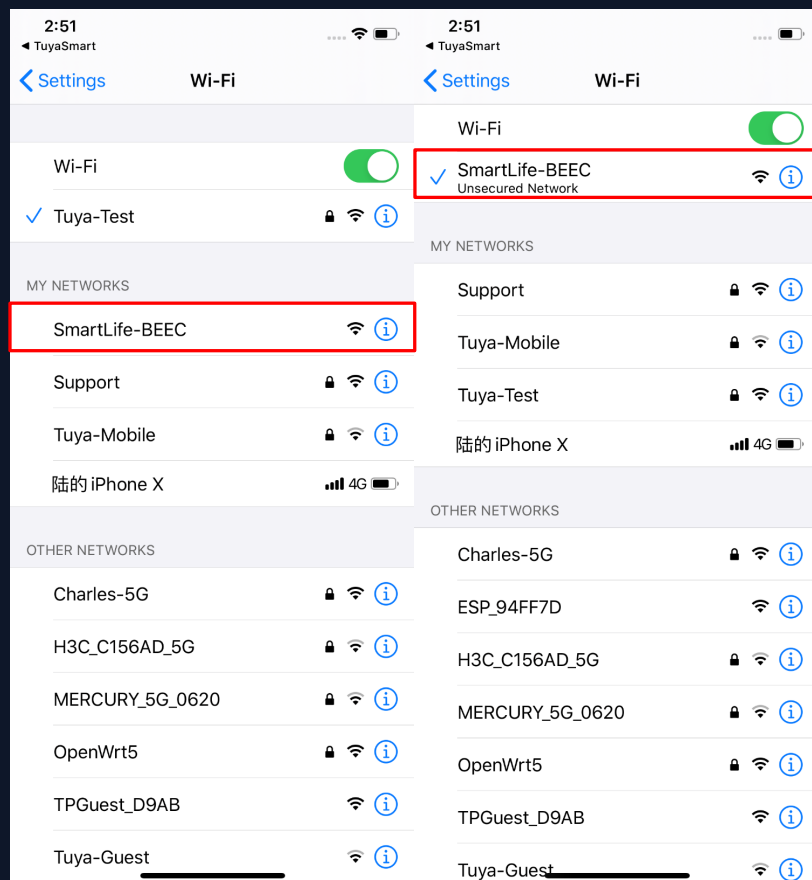
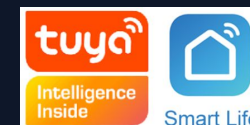
## NO.3.4.1 Ръчно добавяне - Wi-Fi устройства - Мрежови настройки



7. Ако използвате AP режим за връзка на устройството, трябва да свържете телефона си с Wi-Fi мрежа започваща с "SmartLife".

8. Кликнете "Confirm" и телефонът ви ще премине на настройки за Wi-Fi.

## NO.3.4.1 Ръчно добавяне - Wi-Fi устройства - Мрежови настройки



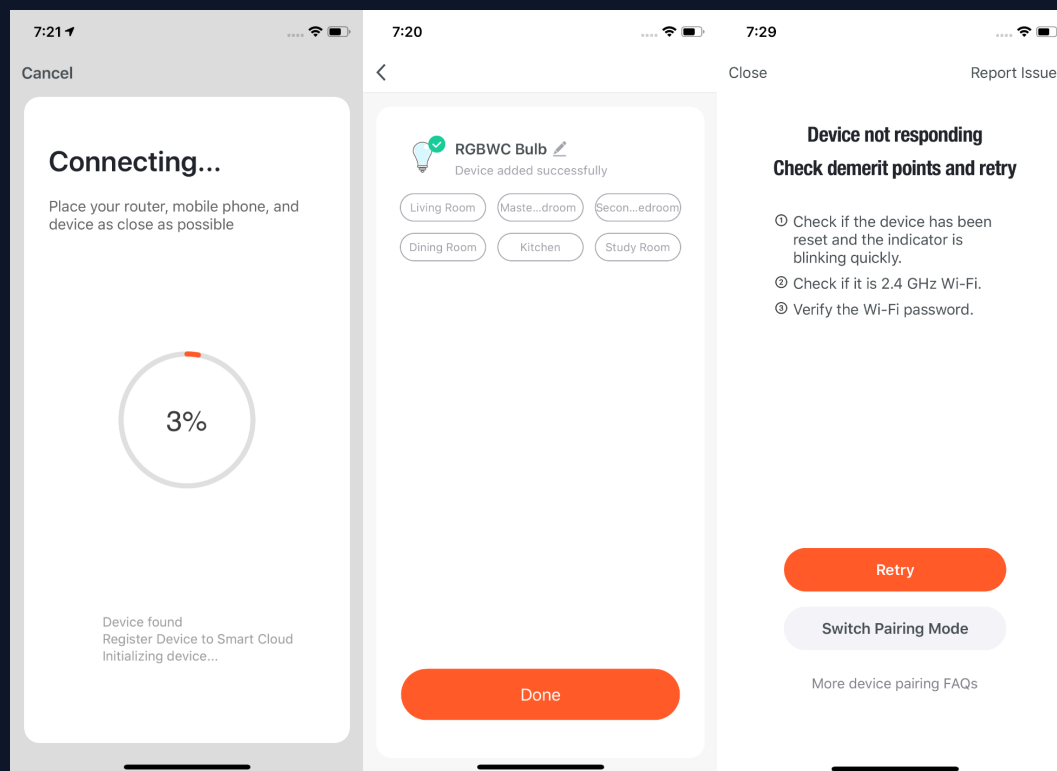
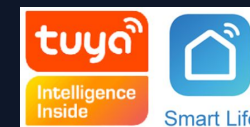
9. Отворете настройките за Wi-Fi на телефона си и намерете хотспот с имете започващо с "SmartLife".

Свържете се с него.

10. След като успешно се свържете с мрежата, върнете се в апликацията и започнете конфигурацията на мрежа.

(Мрежата трябва да е с честота 2.4G. Също така имената на някои устройства може да не започват с "SmartLife" и може да са променени).

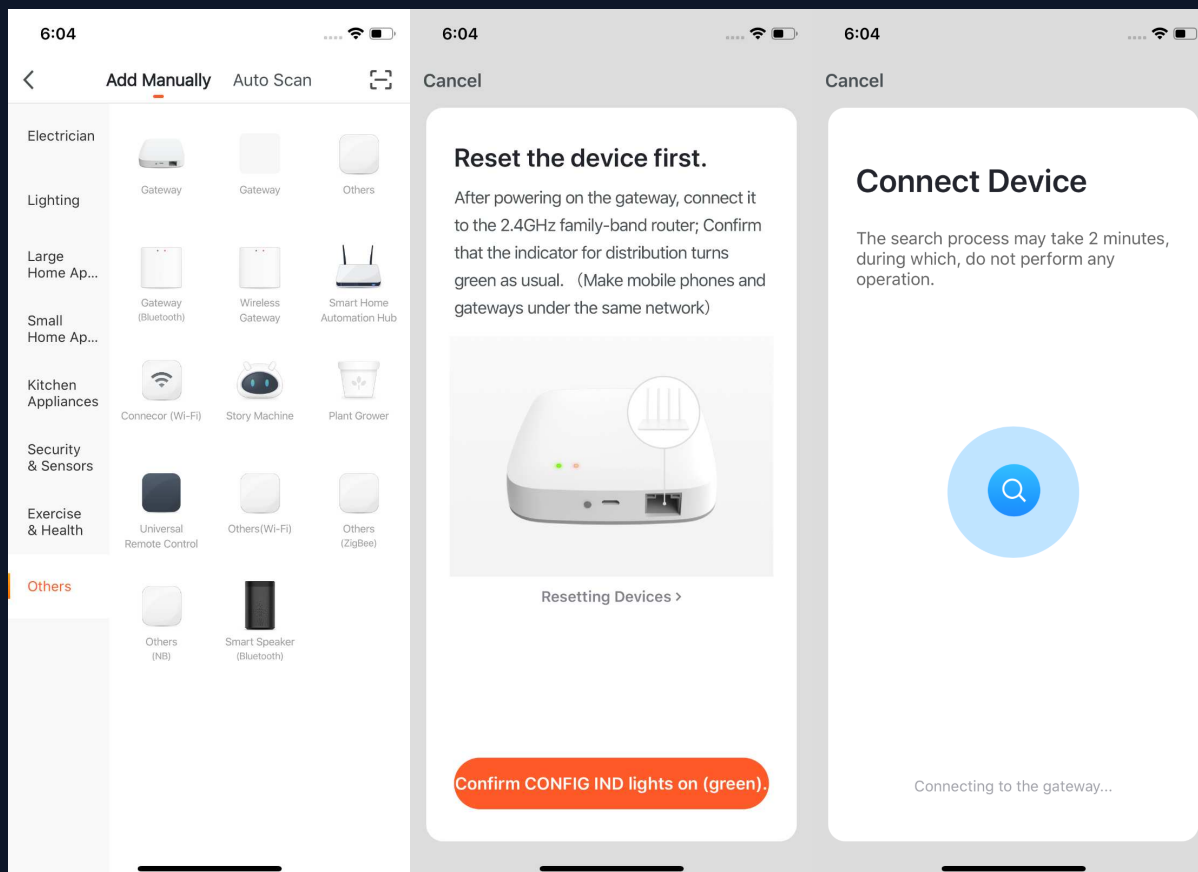
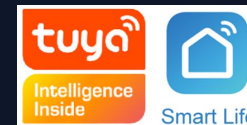
## NO.3.4.1 Ръчно добавяне - Wi-Fi устройства - Мрежови настройки



8. Вържете се към хотспота и се върнете към страницата за мрежова настройка в апликацията, за да продължите процеса. Страницата ще изглежда като снимката от ляво. След като устройството е конфигурирано ще може да промените името му (максимум 64 символа) и да го добавите към стая.

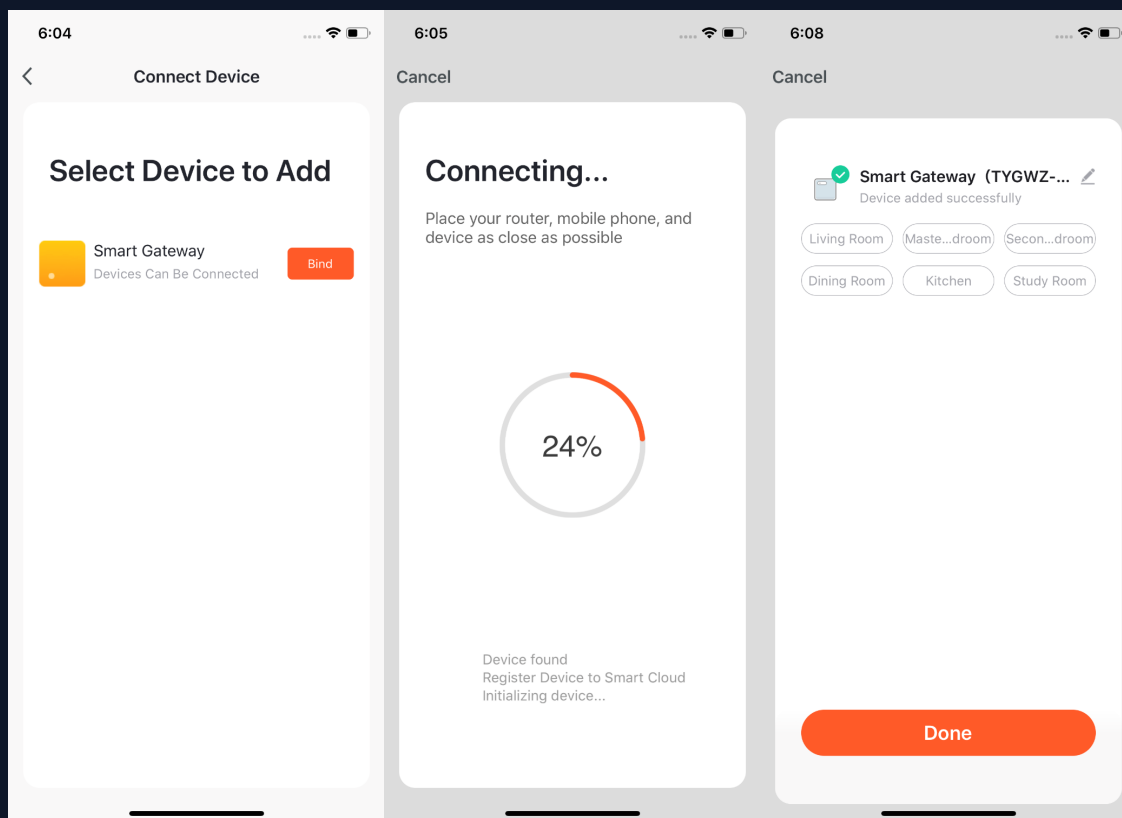
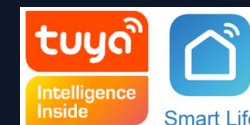
9. Ако има проблем с връзката ще се появи страница като 3-та снимка. Следвайте инструкциите, за да отстраните проблема.

## NO.3.4.2 Ръчно добавяне - ZigBee устройства



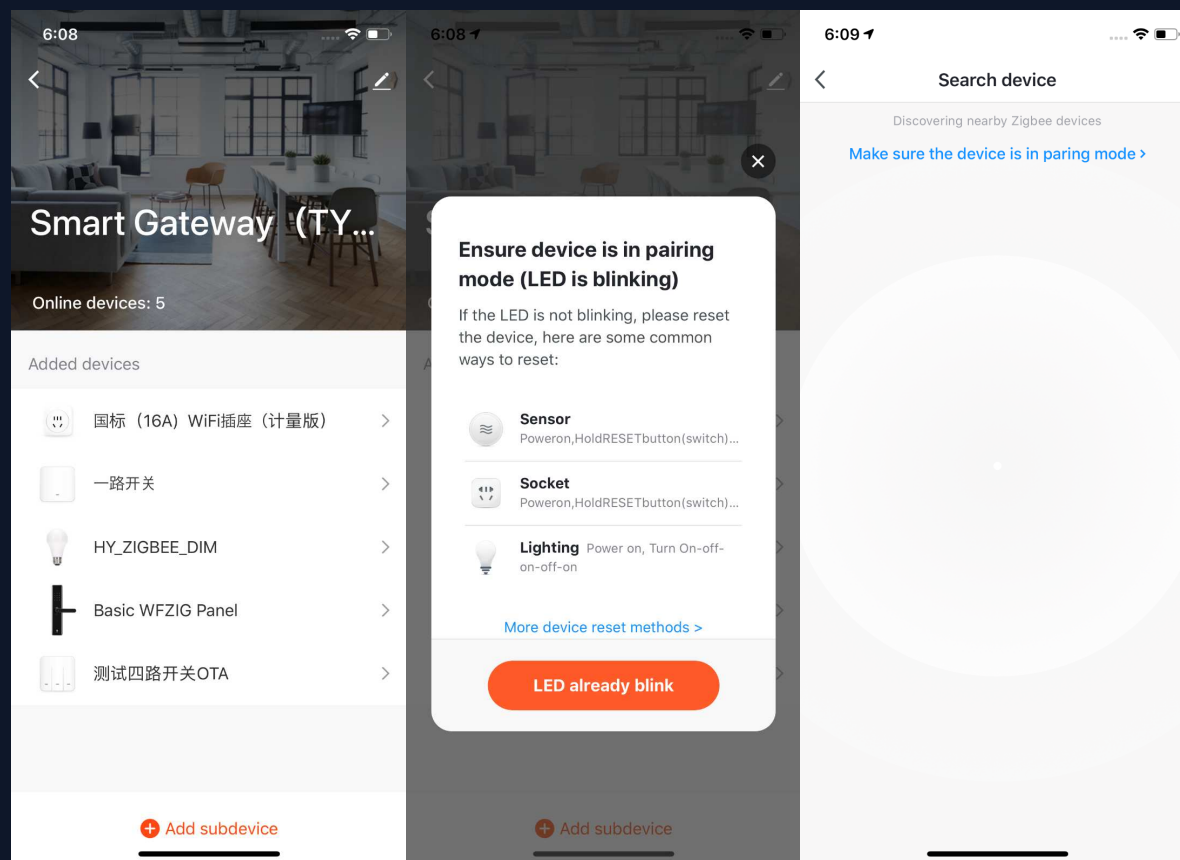
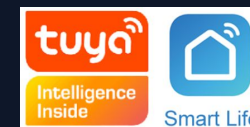
1. Преди да свържете устройството си трябва да свържете вашия ZigBee хъб към акаунта. Моля кликнете на "Add Manually" след това изберете "Others" и "Gateway".
2. Пуснете вашия хъб и го свържете с рутера.
3. Оверете се че вашия телефон и хъб са в една мрежа.

## NO.3.4.2 Ръчно добавяне - ZigBee устройства



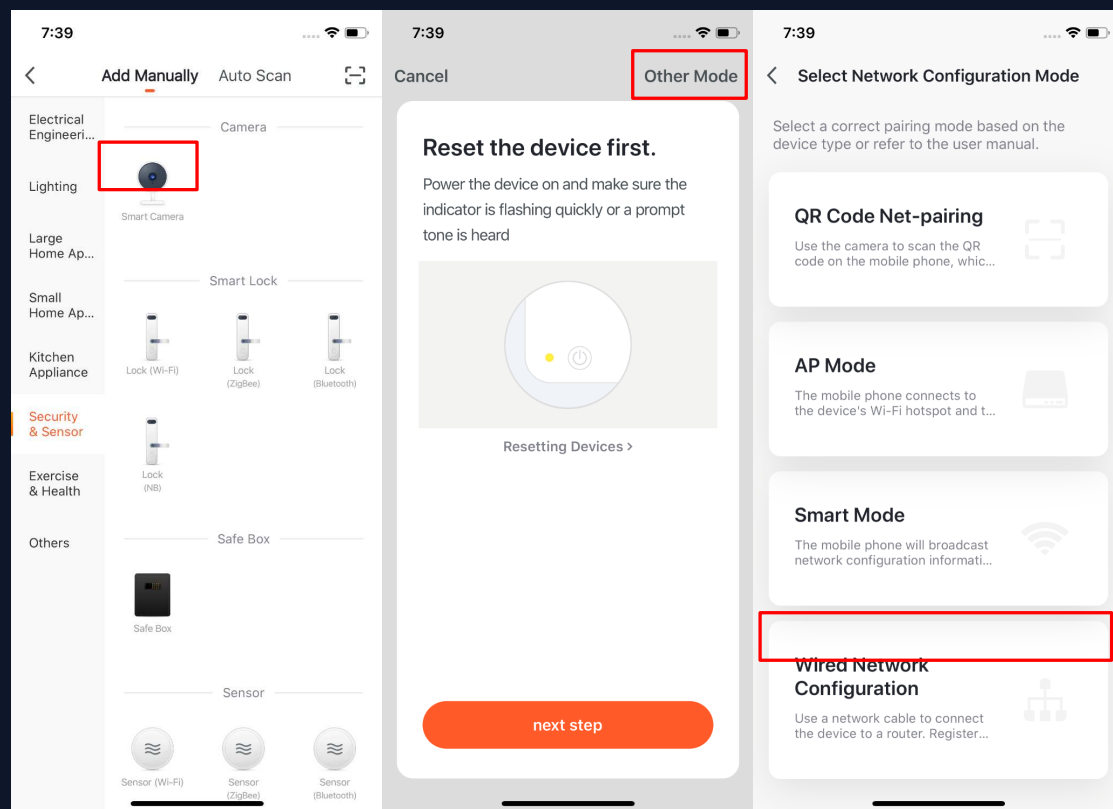
4. След като успешно сте свързали вашия хъб посредством инструкциите можете да продължите към връзка с ZigBee устройство.

## NO.3.4.2 Ръчно добавяне - ZigBee устройства



5. След като сте добавили ZigBee хъб отидете в неговата страница и кликнете "Add Device". Ще видите всички устройства които са добавени към хъба и можете да ги добавите към вашия акаунт.
6. Последната версия на апликацията има функция "Search Devices" с която може да добавите наведнъж повече от едно устройство.

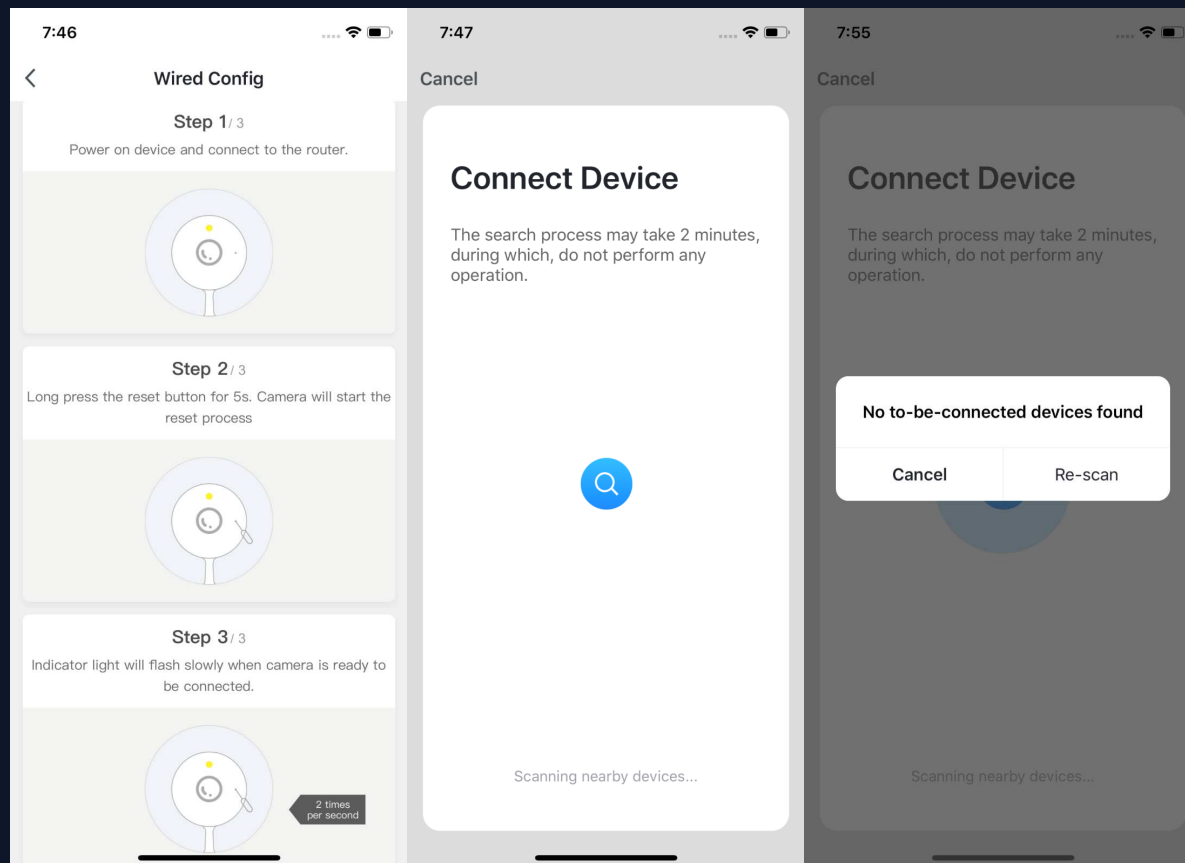
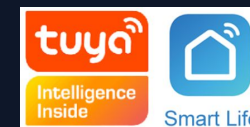
## NO.3.4.3 Ръчно добавяне-IPС Устройство-Кабелна мрежова връзка



1. Повечето устройства могат да бъдат добавени чрез "Smart mode" или "AP mode". Някои устройства (като IPС и хъбове) имат и кабелна мрежова връзка.



## NO.3.4.3 Ръчно добавяне-IPС Устройство-Кабелна мрежова връзка



2. За да ползвате кабелна връзка следвайте стъпките от снимката най в ляво.

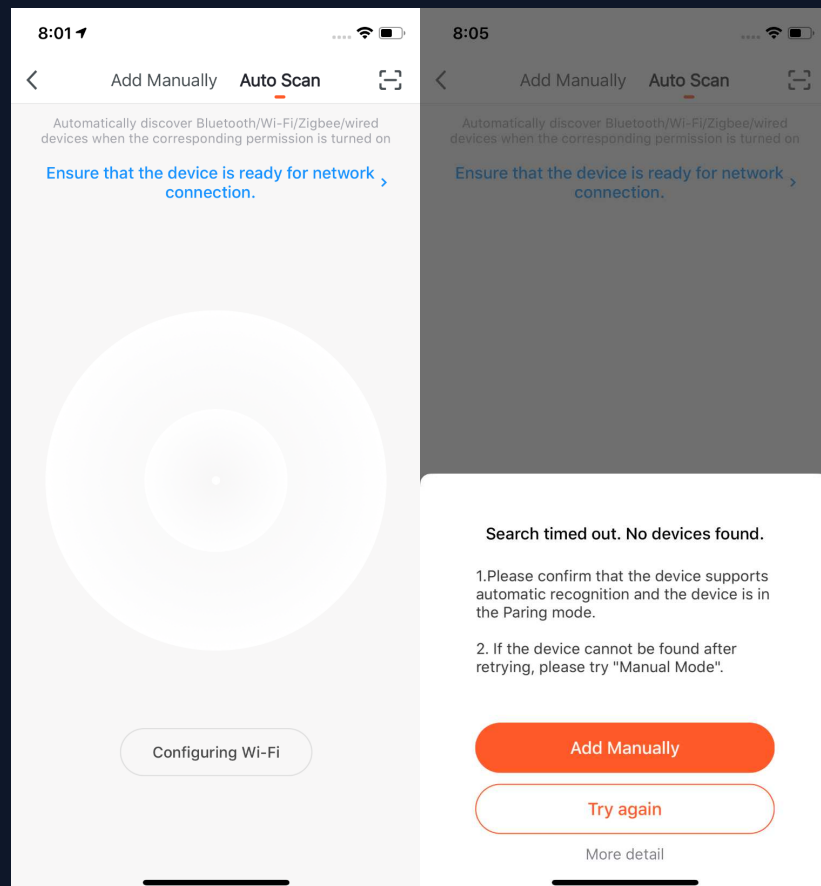
Устройството ще е готово за връзка, когато индикаторът мига бавно или чуete звук сигнал.

3. Кликнете "Confirm" и отидете към страницата за търсене на устройства. Моля не излизайте от апликацията докато не се покаже устройството може да отнеме няколко минути.

4. След като устройството се свърже може да промените неговото име (Максимум 64 символа) и да го добавите в стая.

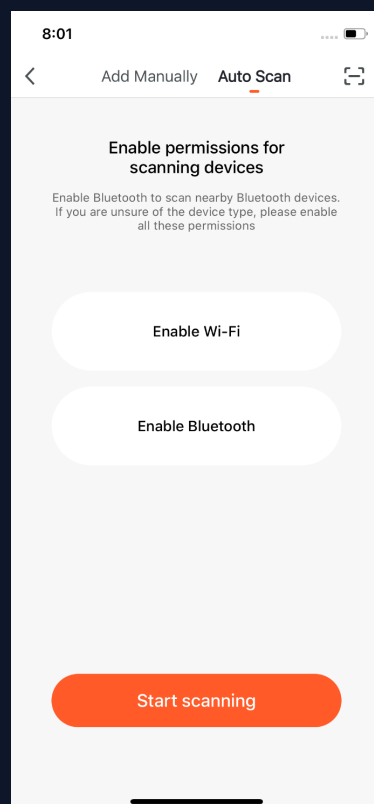
5. ако връзката не е успешна моля следвайте инструкциите.

## NO.3.4.4 Търсене на устройства



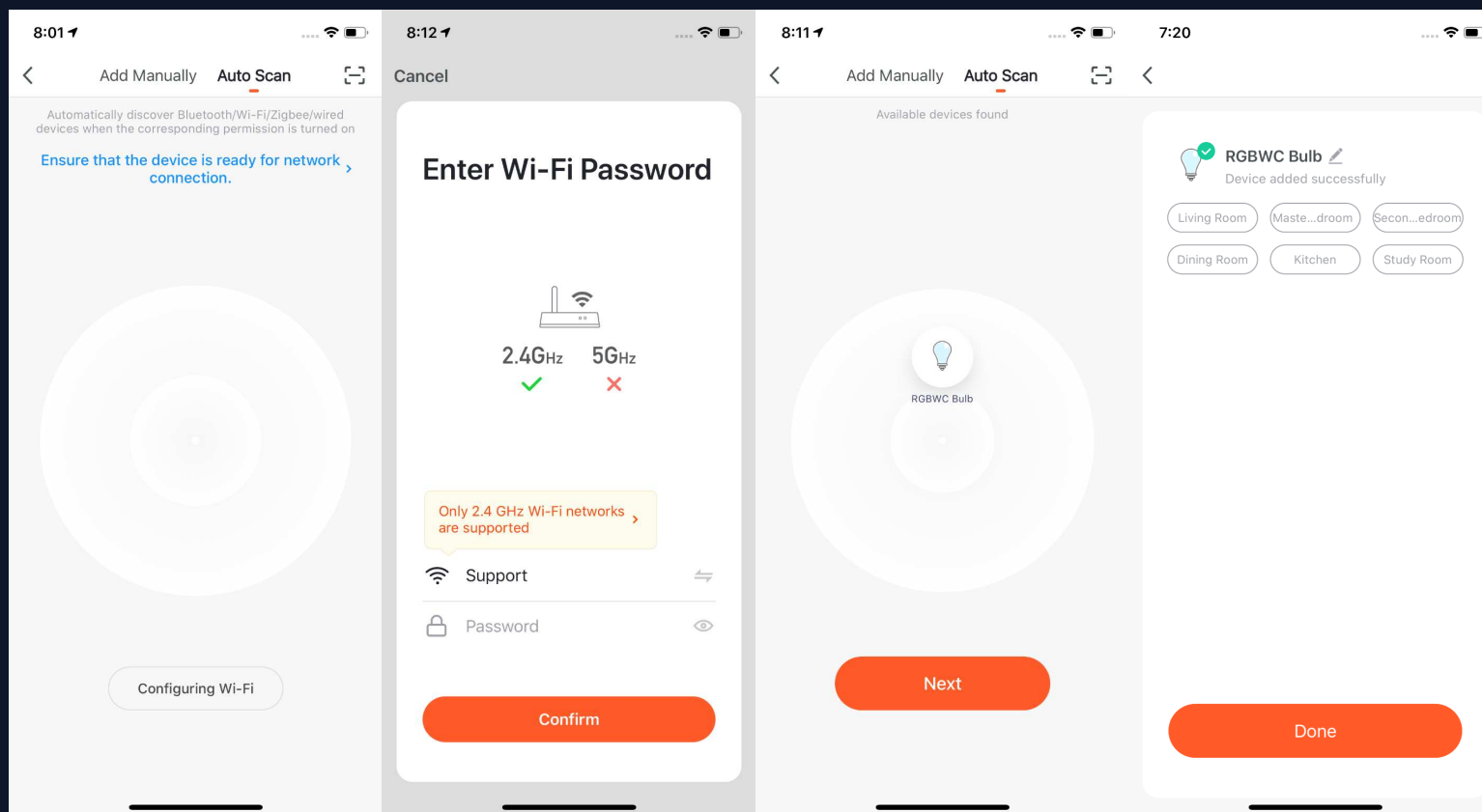
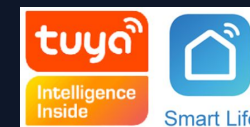
1. Можете да ползвате "Auto Scan" функцията , за да добавите устройства които са Wi-Fi, Bluetooth хъбов, Bluetooth mesh, Zigbee хъбове и устройства. Може да ги добавите на веднъж чрез едно кликване.
2. Ако търсенето не намери устройства моля обърнете се към инструкциите за отстраняване на проблема. Можете също така и да ги добавите ръчно.

## NO.3.4.4 Търсене на устройства - искане на разрешение



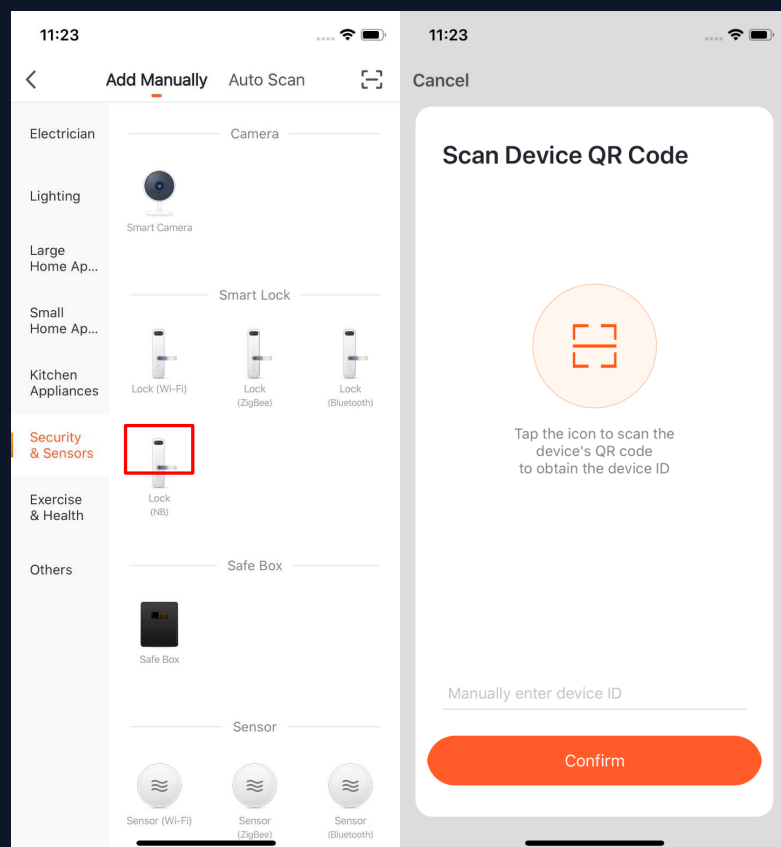
3. За да ползвате "Auto Scan" функцията трябва да активирате Wi-Fi и Bluetooth на вашия телефон. Ако не са активирани устройствата които ги използват няма да бъдат видими.

## NO.3.4.4 Търсене на устройства - EZ Режим за ръчно добавяне на устройства



4. Също така може да ползвате narrowband (NB)-IoT Wi-Fi продукти със "Auto Scan" функцията, за да ги добавите. (Моля използвайте 2.4G Wi-Fi. Ще трябва да въведете името на мрежата ви както и паролата за нея във апликацията

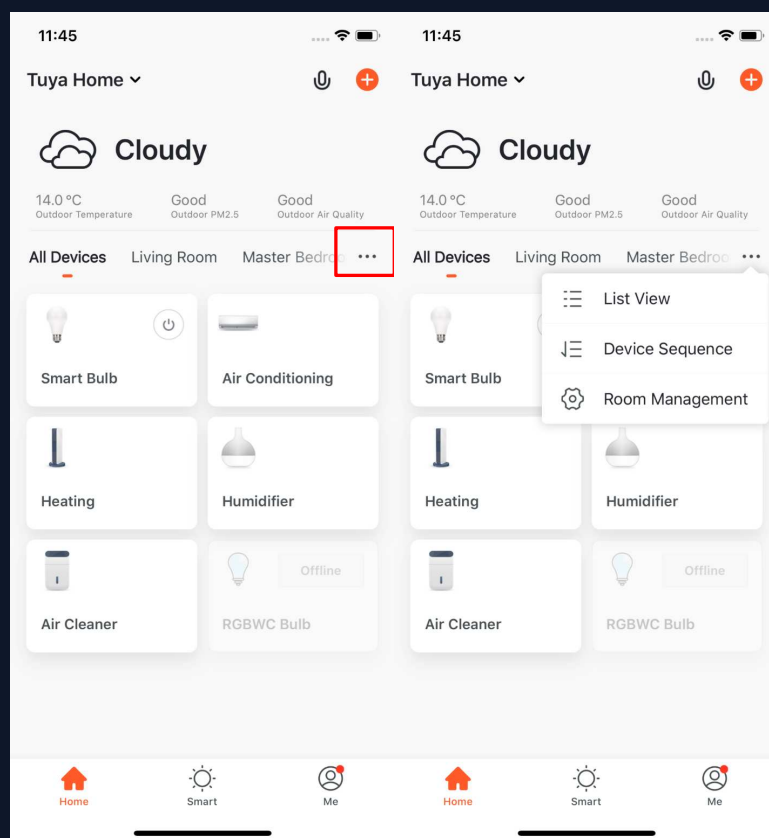
## NO.3.4.5 Сканиране и свързване с устройства: Сканиране QR код или въвеждане на продуктов код



Изберете "NB" устройството което искате да свържете и кликнете на иконата за сканиране в горния десен ъгъл , за да сканирате QR кода на устройството. Можете също така ръчно да добавите IMEI номера от етикета и да кликнете "Confirm" за да свържете устройството с апликацията.

(Апликацията ще поиска достъп до камерата на телефона, за да сканира кода)

## NO.3.5 Списък с устройства

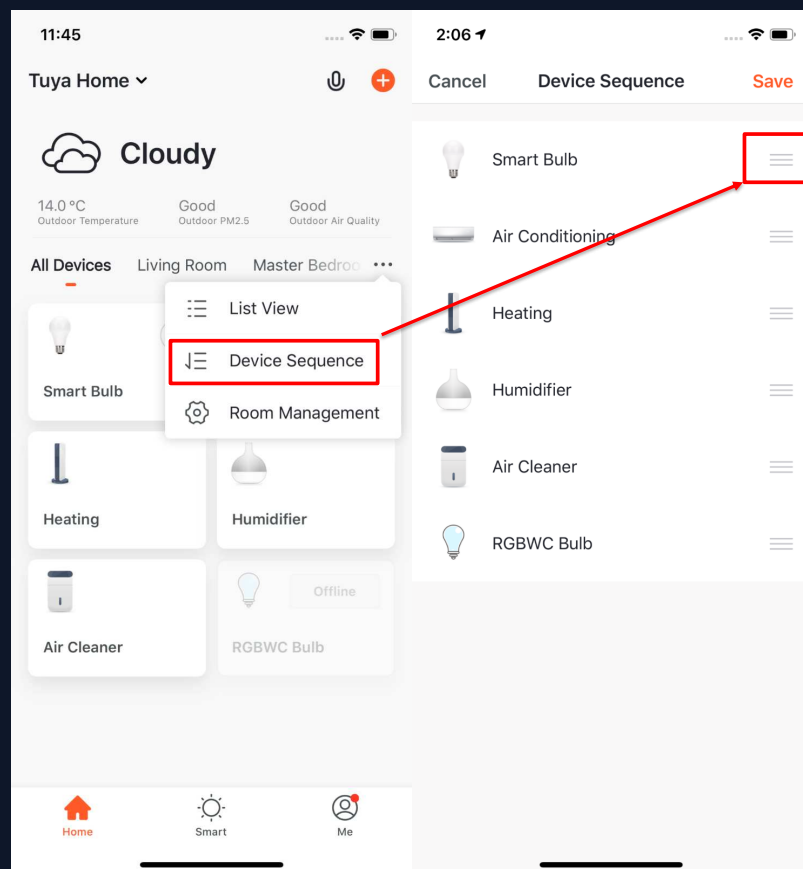


Страница с устройства:

На тази страница може да видите всички устройства и стаи които са свързани към апликацията. Кликнете "... " от дясно, за да ги видите в списъчен вид или като плочки.

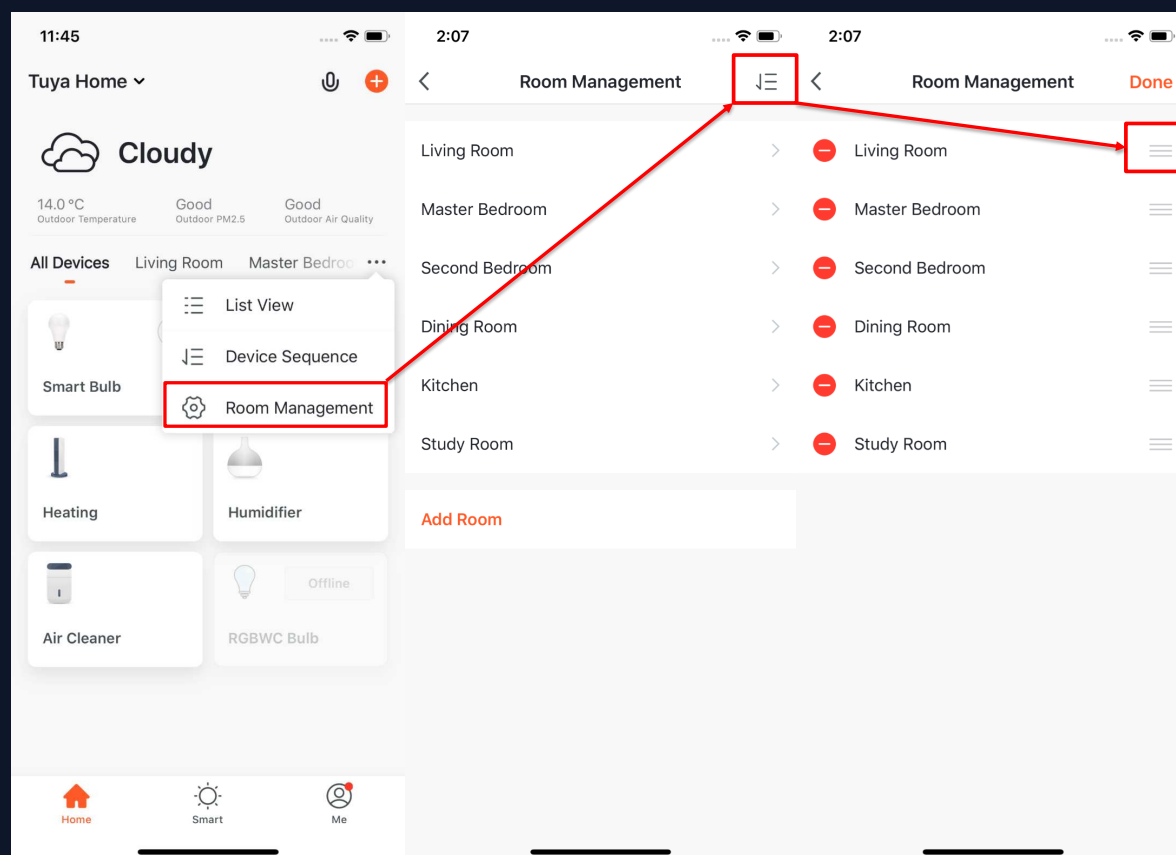
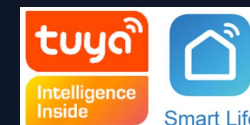
Също така може да ги пренаредите и промените стаите.

## NO.3.5.1 Устройства/Стаи Подредба



1. За да промените подредбата на устройствата кликнете "... " и след това "Device Sequence". Сега може да влачите устройствата, за да промените подредбата им.

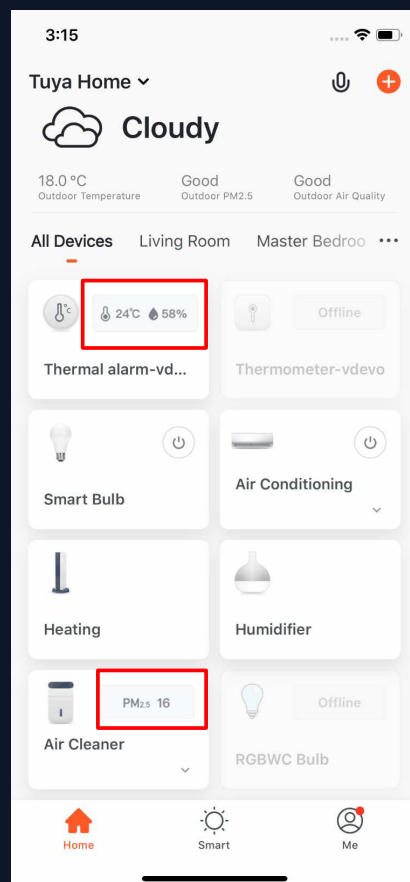
## NO.3.5.1 Устройства/Стаи подредба



2. За да промените подредбата на стаите кликнете върху "... " на началната страница и изберете "Room Managment" след което кликнете на появилата се икона в горния десен ъгъл. Сега с издърпване може да подредите стаите както предпочитате. Ако искате да изтриете стая натиснете "-".



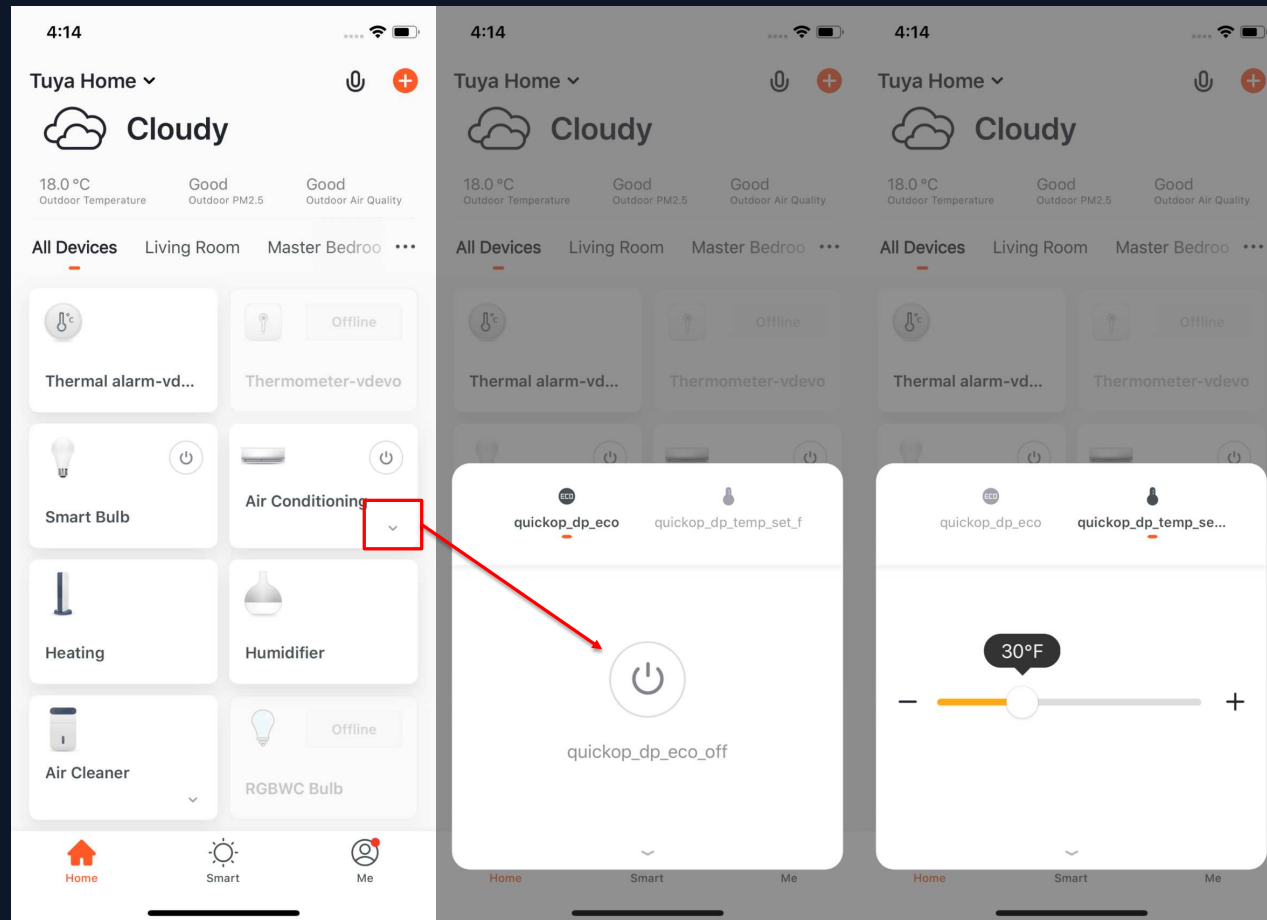
## NO.3.5.2 Устройства/Стаи списък



3. Включено/Изкл./чено устройство: иконата на устройството ще е тъмна ако то е изключено и светла ако е включено.

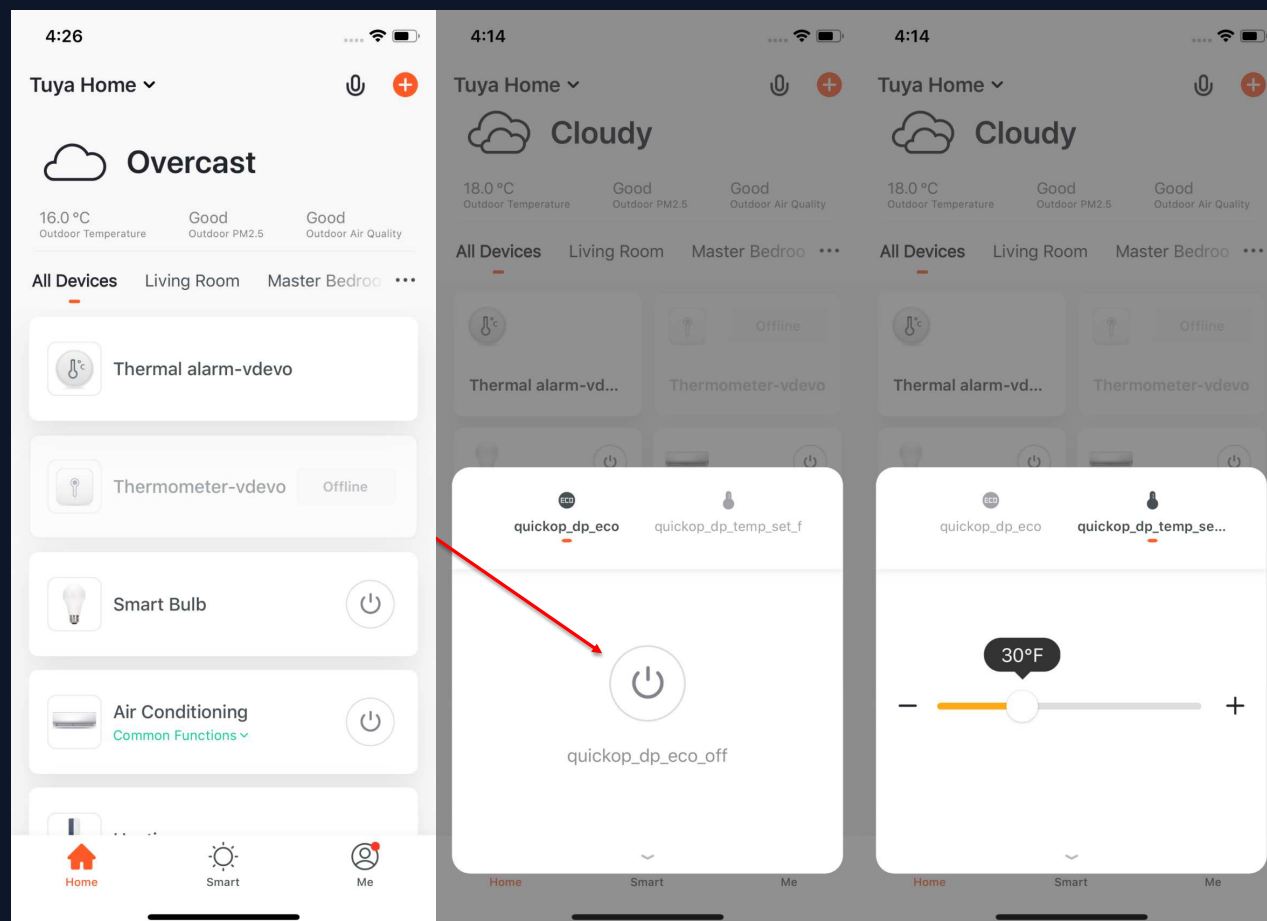
4. Някои устройства (такива със сензори) ще имат данно показвани до тях. На пример климатик или термостат, те ще показват температура, когато са включени.

## NO.3.5.3 Бързи команди



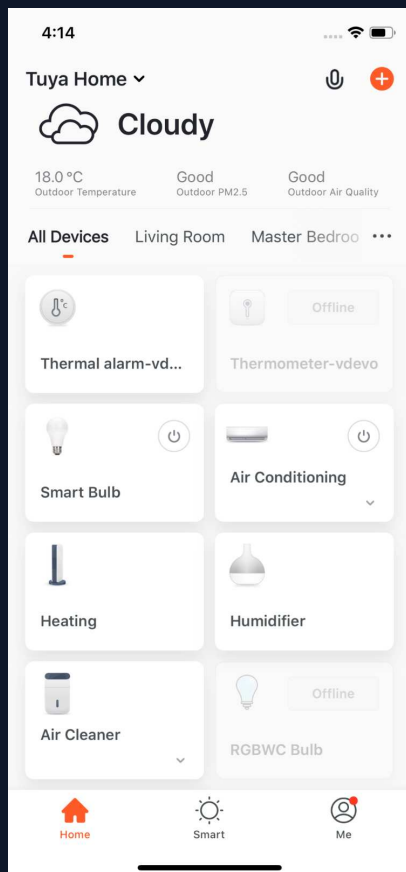
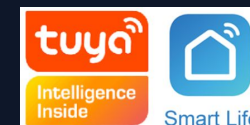
1. Когато изгледа е на плочки  
кликнете върху малката  
стрелка в долния десен ъгъл на  
плочката, за да ви се отворят  
най-използваните функции за  
устройството, като включено/  
исклучено или настройка на  
температура за климатик.

## NO.3.5.3 Бързи функции



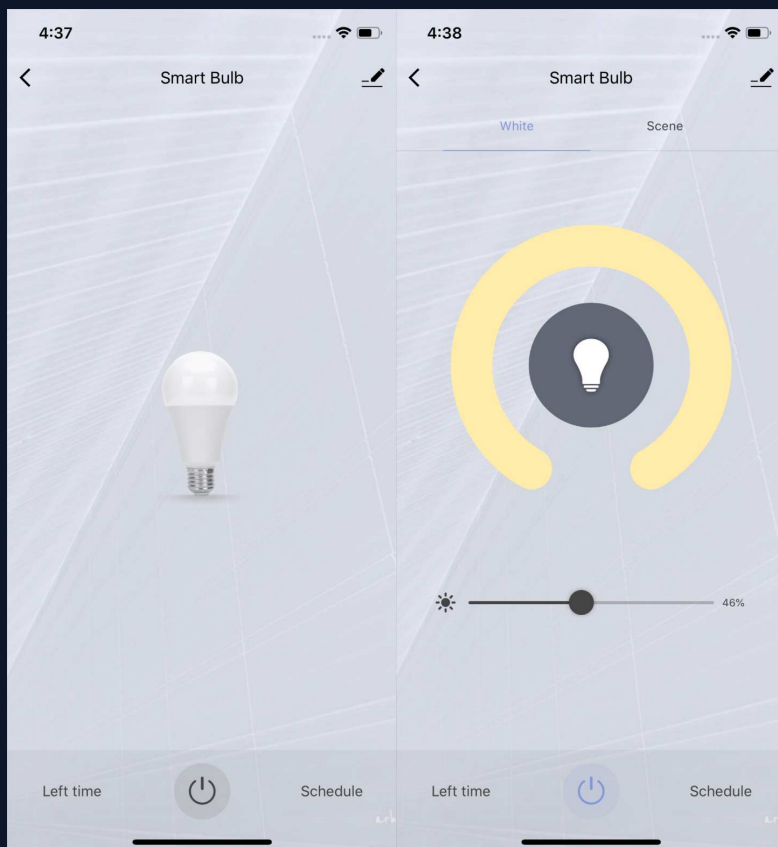
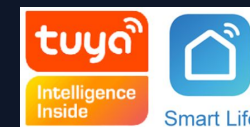
2. При изглед на списък кликнете върху "Common Functions" от долната страна на иконата, за да стигнете до бързите функции.

## NO.4 Управление на устройствата



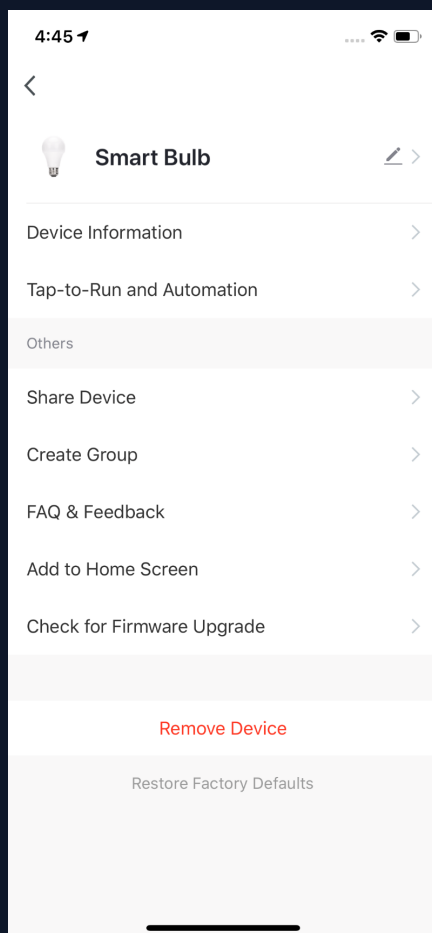
1. Икона на устройството ще се появи на главната страница, когато то бъде успешно добавено към профила. Когато се появи може да кликнете върху него, за да достъпите контролния панел (за всяко устройство той е различен).
2. Когато устройството не е достъпно иконата му ще бъде бледа и няма да имате достъп до контролния панел.

## NO.4.1 Управление на устройствата - индивидуално



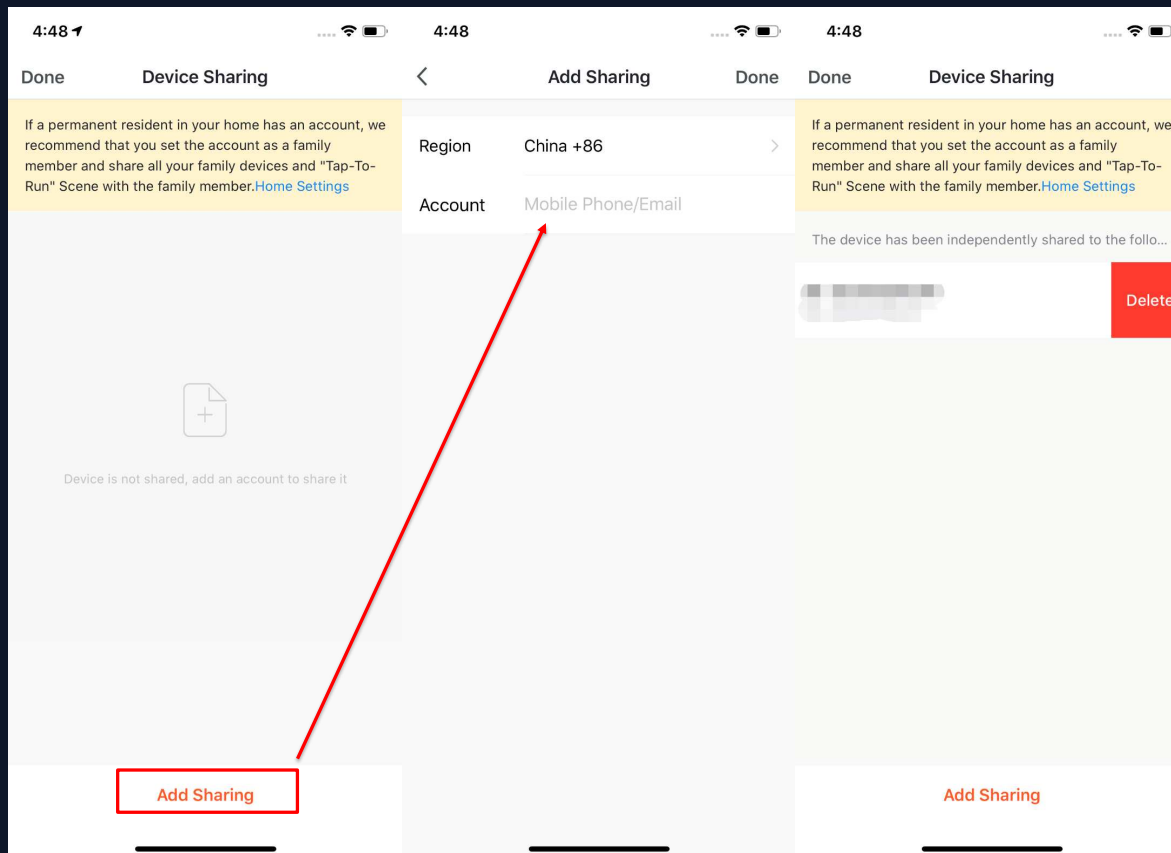
3. Кликнете върху иконата на устройството , за да достъпите контролния панел. Взимаме за пример тази лампа. Когато лампата е изключена можете да настроите само график и таймер. Когато лампата е включена може да настроите сцена, цвят, яркост, график и таймер. Допълнителни настройки може да промените, като кликнете върху иконата в горния десен ъгъл.

## NO.4.1 Управление на устройствата - настройка



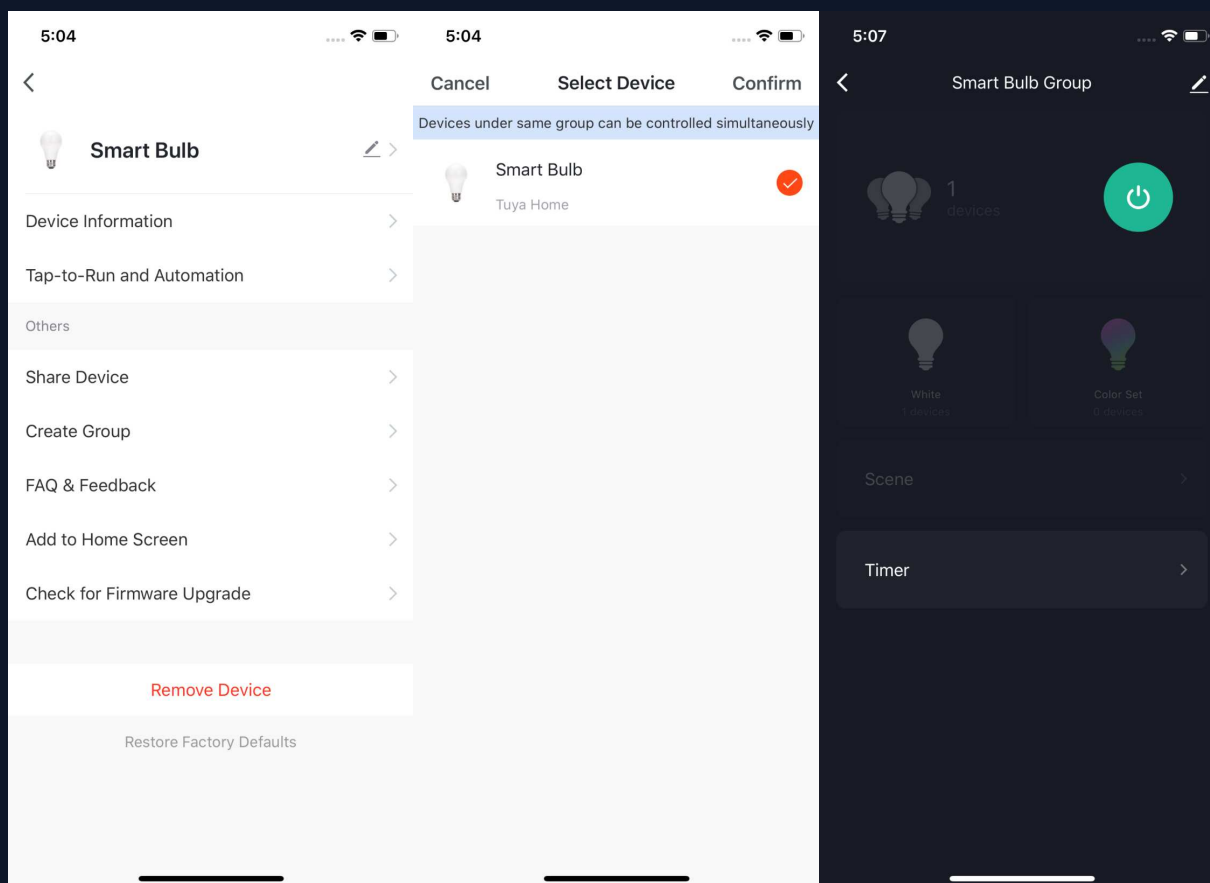
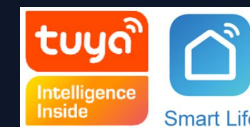
1. Кликнете върху иконата: може да промените иконата, името и локацията.
2. Информация за устройството: може да видите ID на устройството, IP адреса, MAC адреса, часовата зона и статуса.
3. Tap-to-Run и автоматизация: можете да включите/изключите устройството, както и да настроите автоматични функции
4. Споделяне на устройството: може да споделите устройството с други хора като въведете техния телефон или Email ( трябва да са регистрирани потребители в Tuya/ SmartLife)
5. Създаване на група: след като кликнете всички устройства от този вид регистрирани на вашия акаунт ще бъдат показани. Като направите група от няколко можете да ги управлявате заедно. (Фърмуера на устройствата трябва да е един и същ)
6. Акаунт и сигурност: от тук може да проверите всичко за устройството както и да поискате помощ при нужда
7. Добавяне на екран: от тук може да добавите бърз достъп до устройството на екрана на телефона
8. Ъпдейт на Фърмуер: може да проверите с коя версия на фърмуер е устройството и да го обновите при наличие на по нова версия.
9. Премахване на устройство: може да махнете устройството от списъка, като едновременно премахнете и всички настройки към него
10. Рестартиране на фабрични настройки: устройството ще бъде премахнато от списъка и ще бъде върнато във фабрични настройки.

## NO.4.1 Управление на устройствата - споделяне



1. Кликнете върху "Device Sharing" в страницата "Device Management", за да достъпите до страницата за споделяне
2. Кликнете върху "Add Sharing" от долу на страницата и въведете акаунта на който искате да го споделите. (акаунти в различни региони няма да могат да се споделят устройства)
3. Ако искате да прекратите споделянето за Android устройства натиснете продължително и плъзнете на ляво за Apple.

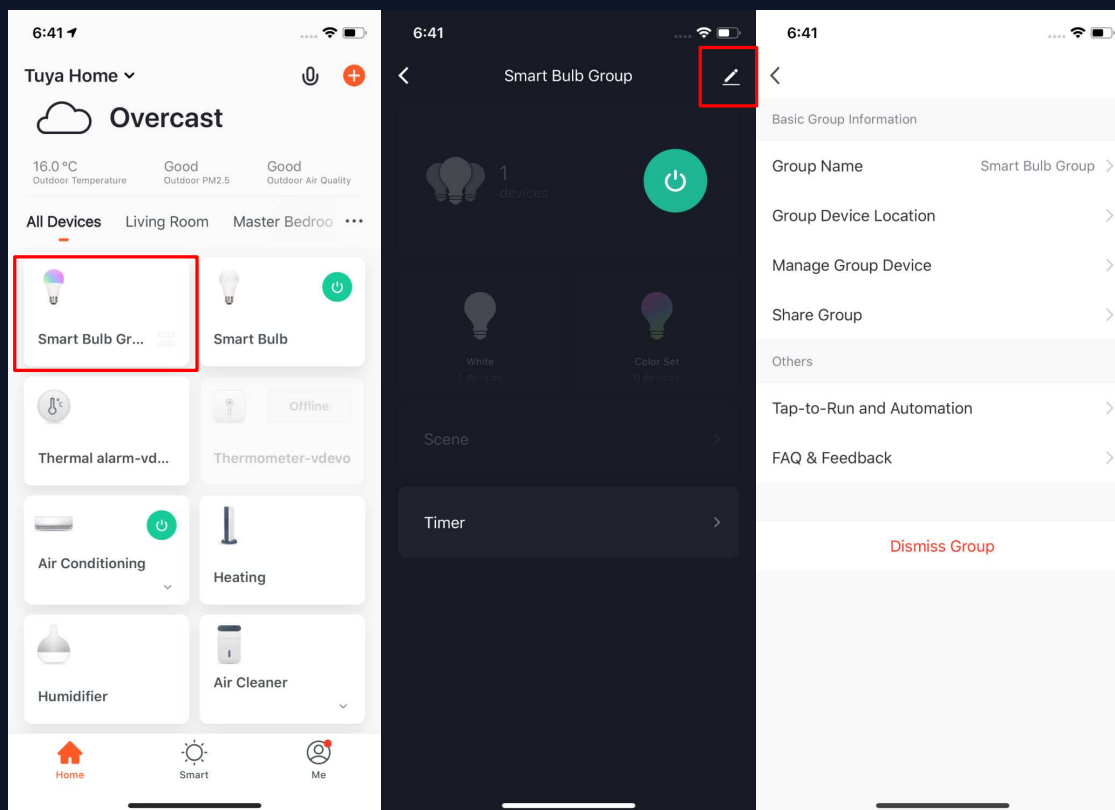
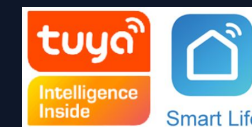
## NO.4.2 Управление на устройства - групово



1. Кликнете " Create Group" на страницата за промени на устройството
2. Страницата ще покаже всички устройства от същият тип, които може да групирате. След, като изберете устройствата, които желаете кликнете върху "Confirm", задайте име на групата и кликнете "Save"
3. След като групата е успешно създадена автоматично ще се покаже в страницата с групи. Вече можете да контролирате тези устройства едновременно в група.

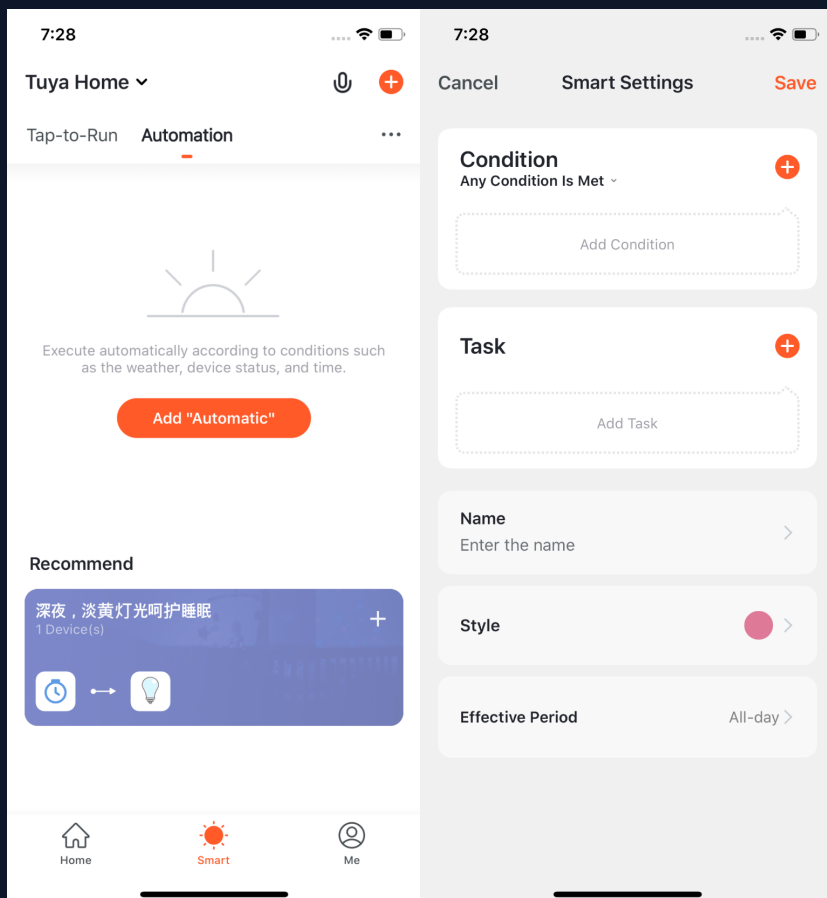


## NO.4.2 Управление на устройства - групово

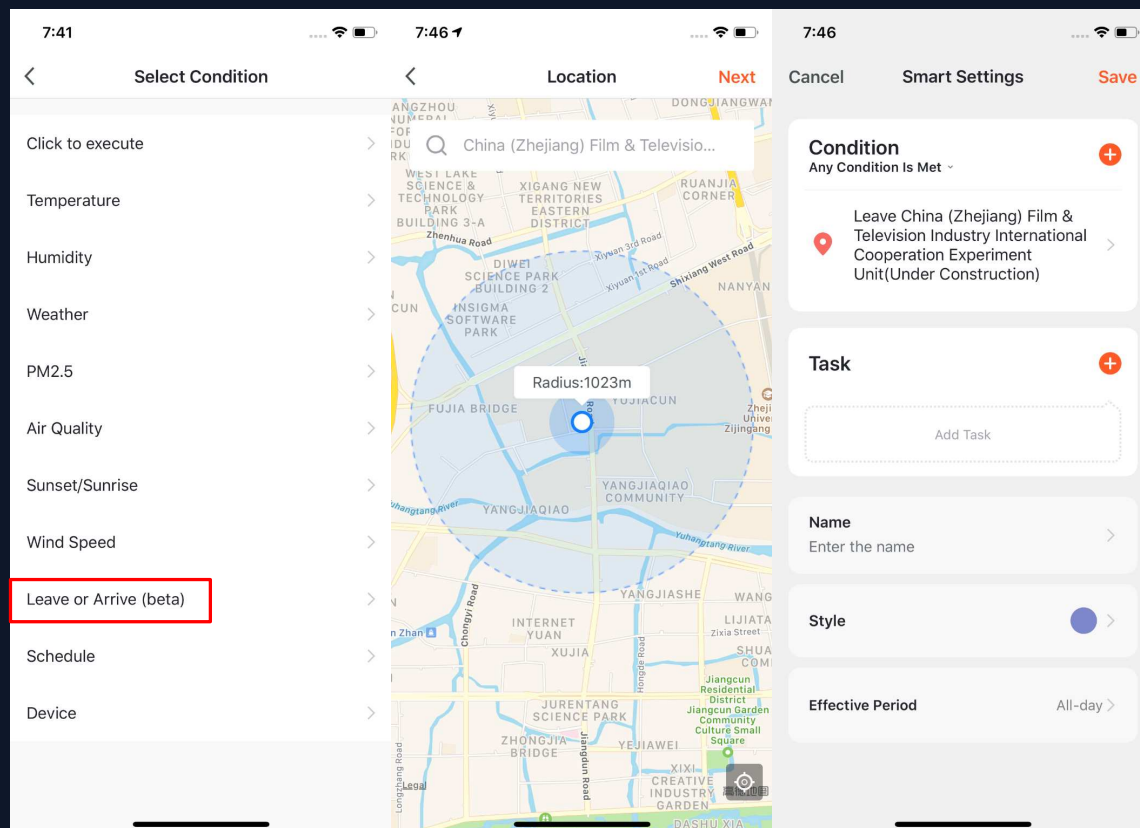


4. Създадената група ще се появи на началната страница при всички устройства
5. След като влезнете в контролния панел на групата може да кликнете върху иконата в горния десен ъгъл, за да промените настройките и или да я изтриете.

## NO.5 Автоматични функции



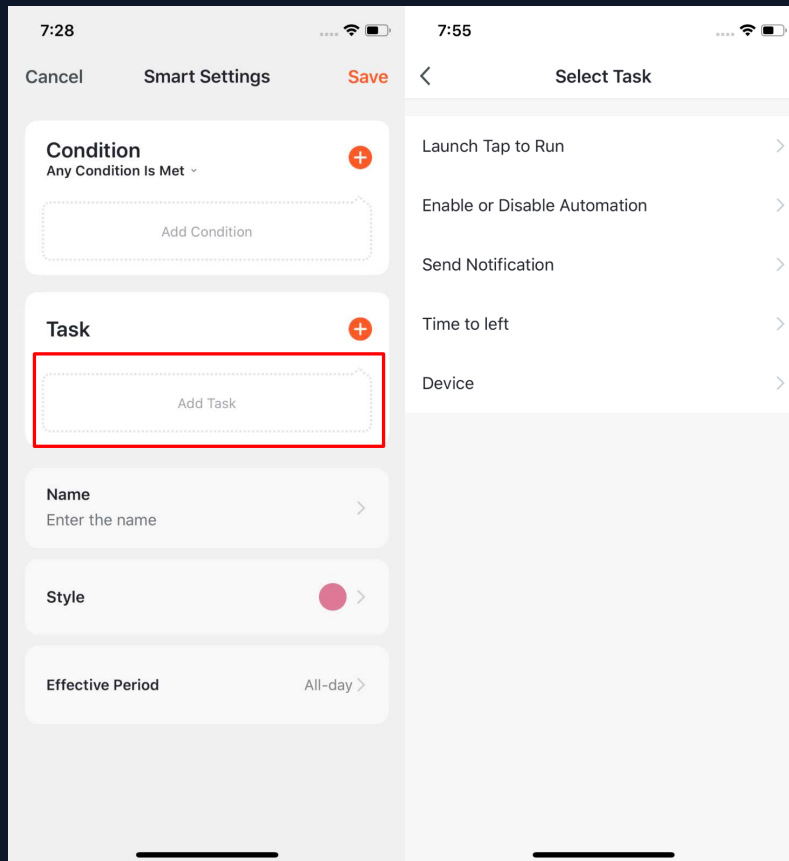
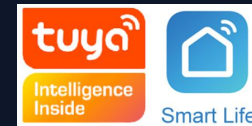
1. Във секция "Automation" в меню "Smart" кликнете върху "Add Automation" или "+", за да влезнете в меню "Smart settings"
2. Когато кликнете на "Add condition" може да добавите многобройни условия както и задачи. След което може да промените името на автоматизацията по ваш избор и да изберете период в който да се задейства.
3. Апликацията ще ви предложи сама някой варианти с устройствата които имате.



4. Можете да добавяте условия към всяка една автоматизация. на пример "Leave or Arrive" с това условие може да кажете на устройство или група от такива при напускане на дома или влизане какво да последва.
5. Кликнете върху "Leave or Arrive" и отбележете вашето местоположение, след което натиснете "Next". Това условие ви позволява да пуснете автоматично устройство въз основа на вашата локация и район от 110-1023 метра от локацията, която сте задали.

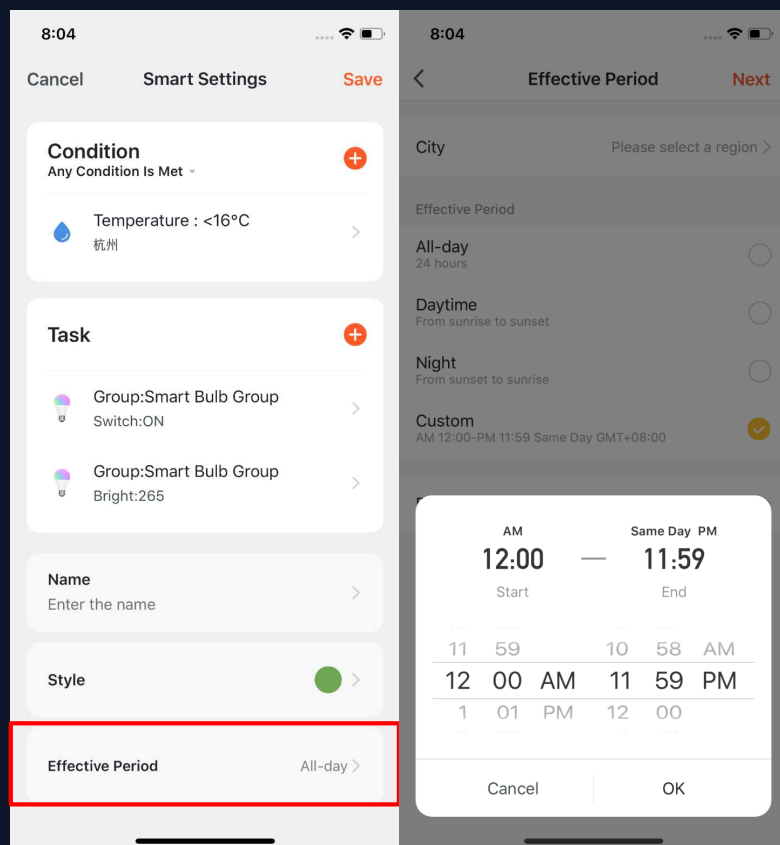
## NO.5.1

# Автоматични функции - добавяне на задачи

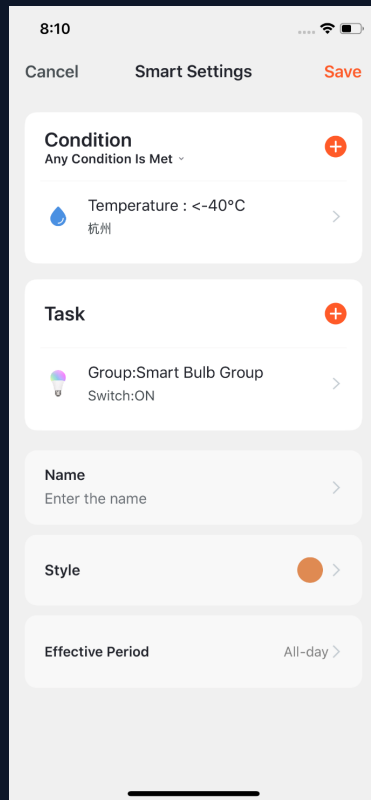


1. Кликнете "Add Task" или "+" в горният десен ъгъл, за да влезнете в страница "Select Task"
2. Задачата може да бъде включвана на устройство или изпълнение на определена автоматизация
3. Задачата може да включва:  
"Launch Tap to Run", "Enable or Disable Automation", "Send notification", "Time to left" и "Device"

## NO.5.1 Автоматични функции - период на изпълнение



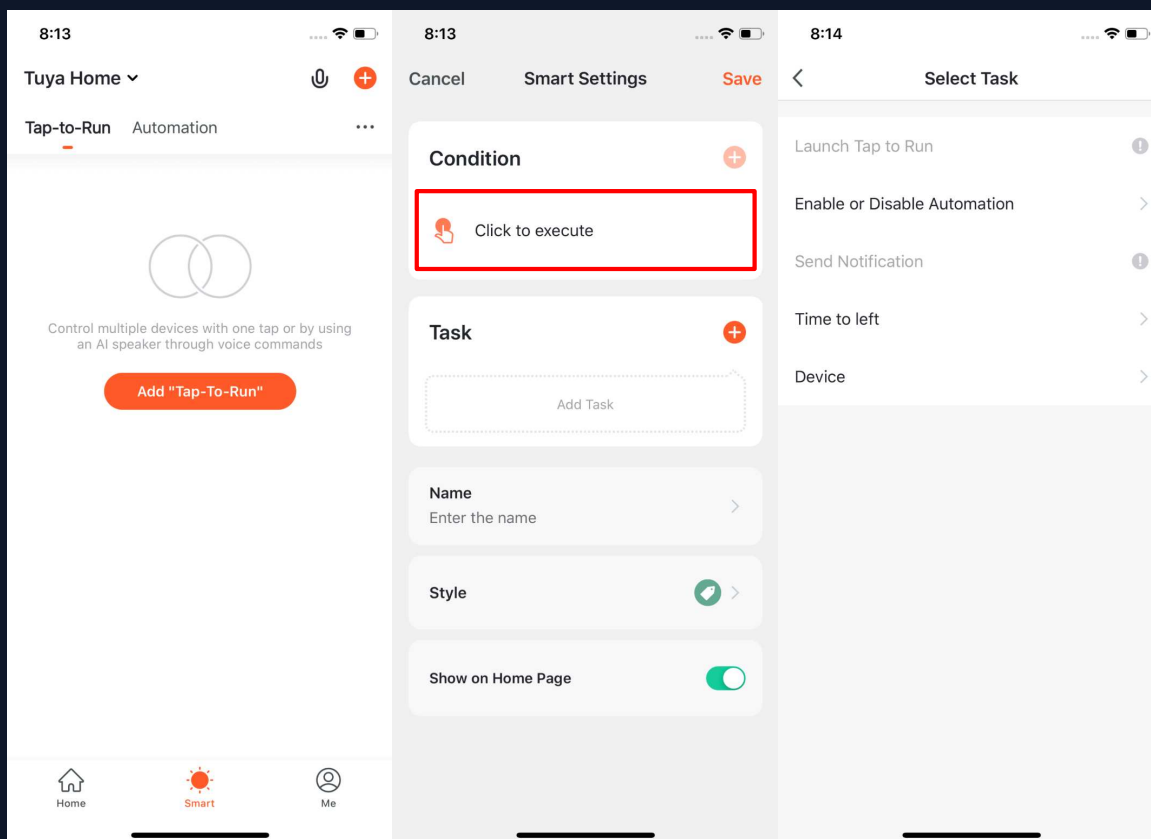
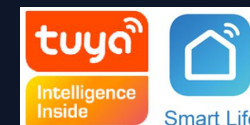
1. Може да зададете период на изпълнение на всяка автоматизация/задача
2. Пример ако искате нощната ви лампа да се включи, когато има движение избирате "Night" за "Effective Period". Така автоматизацията ще се включва през нощта, но не и през деня.



Снимката от ляво показва нагледано как изглежда автоматизация с условия и задачи. Има четири основни типа настройки.

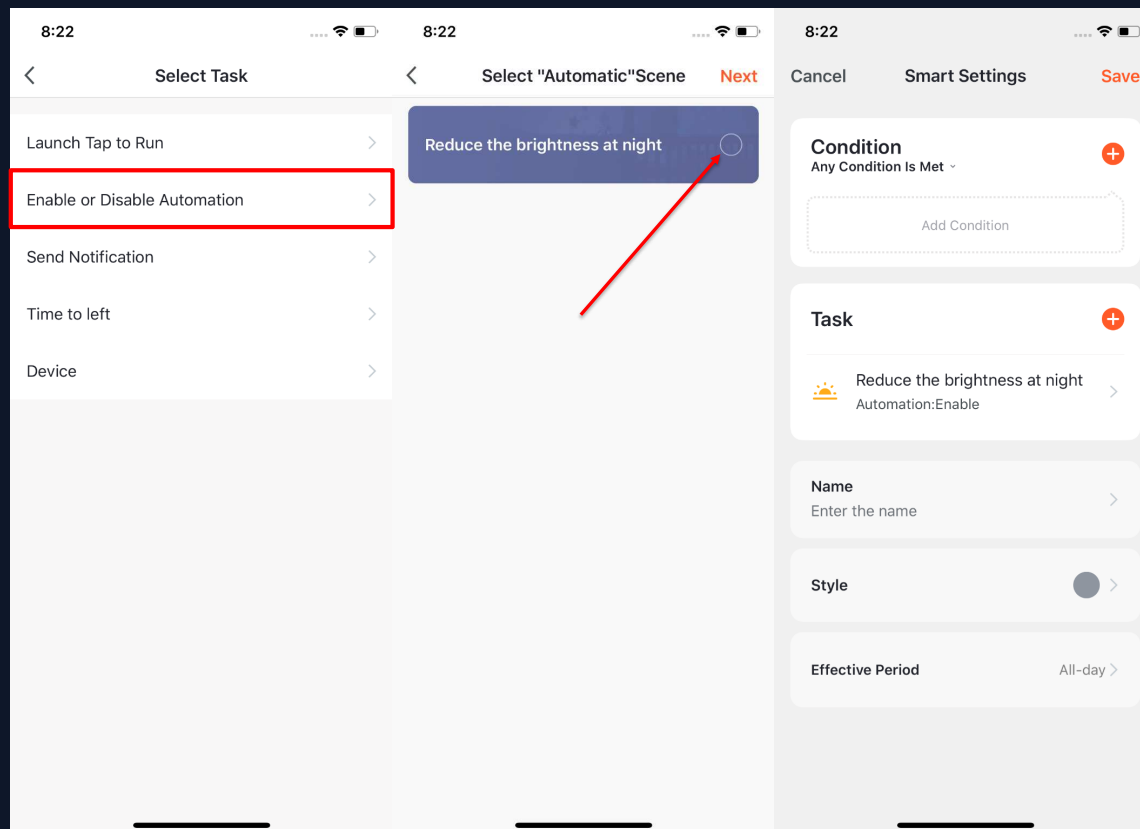
1. Връзка на устройство: може да настроите ароматизатора си и пречиствателя за въздух да се включат сами, когато климатика се пусне
2. Връзка на устройство и околна среда: може да настроите климатика да се пусне сам ако температурата в стаята е под 20 градуса
3. Връзка с време: може да настроите завесите ви да се вдигат сами сутрин в 8:00
4. Връзка с локация: може климатикът или бойлера да се включат, когато сте в близост до вкъщи

## NO.5.2 Умни сцени



1. Под "Tap-to-Run" във секция "Smart" кликнете "Tap-to-Run" или "+" в горния десен ъгъл, за да достъпите страницата за настройка.
2. Трябва да изберете "Click to execute" като условие
3. Не може да добавите "Tap-to-Run" или "Send Notification" като задача

## NO.5.2 Умни сцени

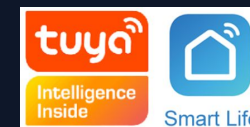


4. Когато изберете “Enable or Disable Automation” като задача трябва предварително да направите сцена за автоматизация

5. Когато кликнете “Enable or Disable Automation”, съществуващата сцена ще се покаже на екрана. Изберете "Enable" или "Disable" и кликнете "Next". Натиснете "Save" и задайте име на новата сцена, за да завършите

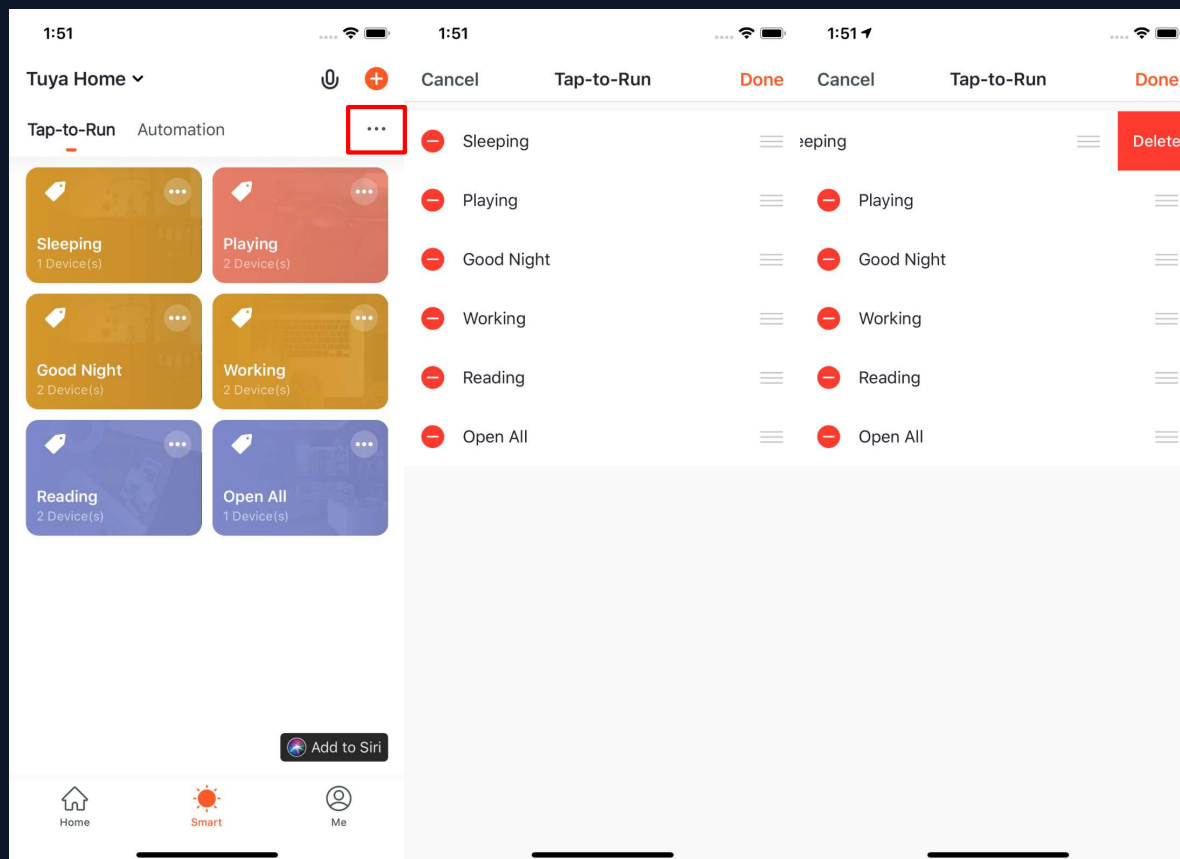
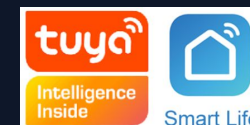


## NO.5.2 Умни сцени



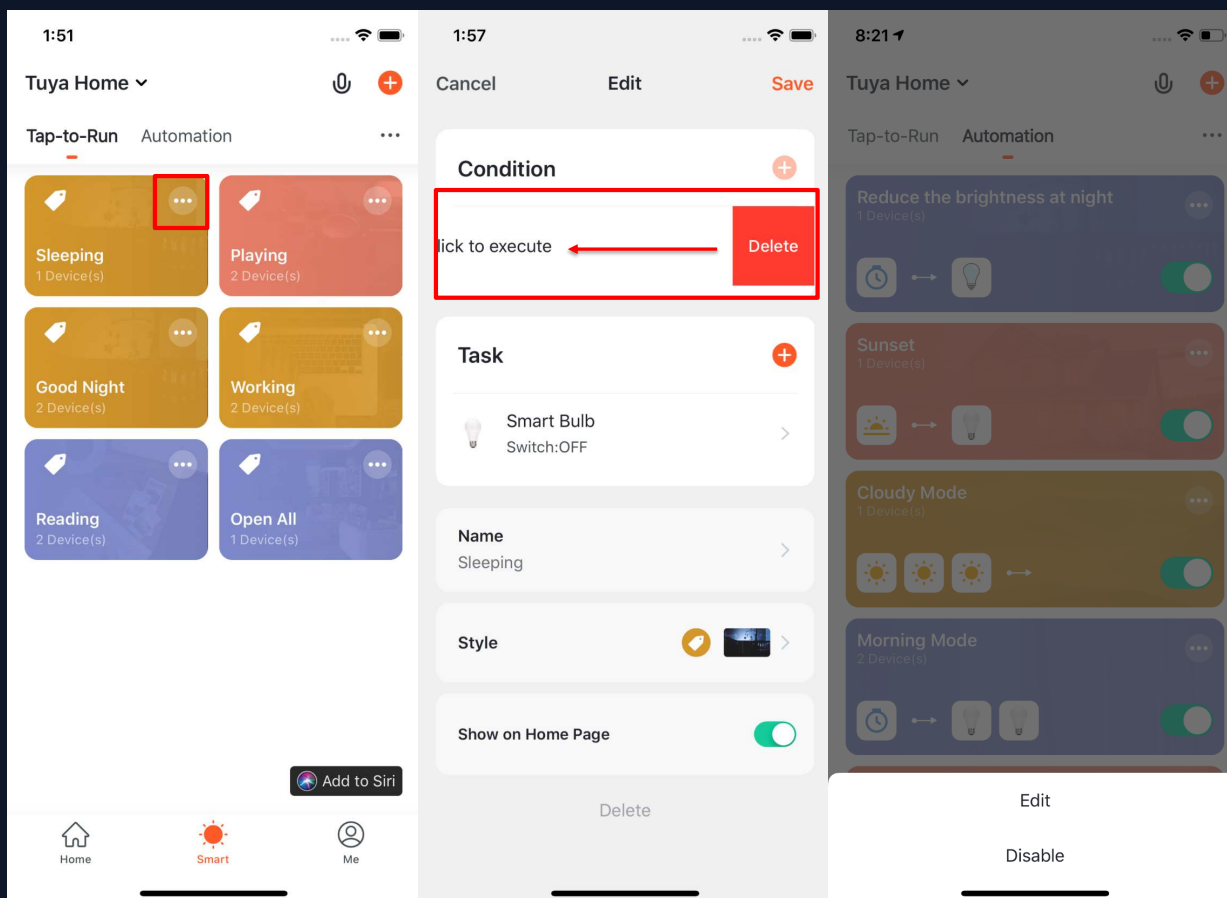
Новият ZigBee хъб поддържа локални "Tap-to-Run" умни сцени, ако всички устройства в сцената са закачени за хъба, може да се изпълнява и без наличие на интернет, локално.

## NO.5.3 Умни сцени - добавяне/редактиране/изтриване



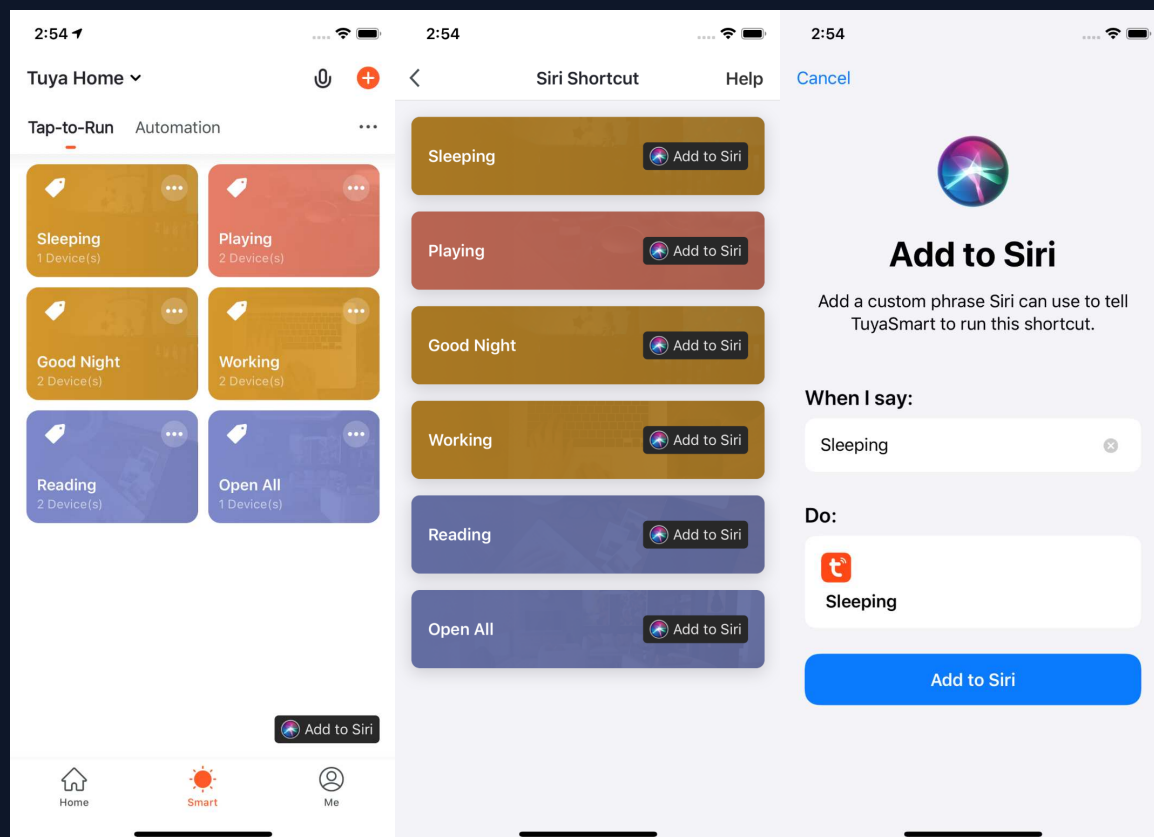
1. "Tap-to-Run" и "Automation" които сте създали ще се намират в секция "Smart". Като кликнете на "... " в горният десен ъгъл да промените и смените подредбата им
2. Кликнете за да влезнете в страницата за промяна, така ще може да промените редът им или ако плъзнете на ляво да ги изтриете (за Apple устройства кликнете "-", за да изтриете)

## NO.5.3 Умни сцени - добавяне/редактиране/изтриване



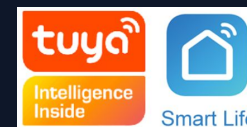
3. Кликнете "...", в горния десен ъгъл на вашите "Tap-to-Run" или "Automation", за да влезете в страницата за промяна
4. Плъзнете на ляво, за да изтриете "Condition" или "Task"
5. Кликнете "+" за да добавите нови "Condition" или "Task"
6. Кликнете "Delete", за да изтриете цялото "Tap-to-Run" или "Automation"
7. Като кликнете на "Automation" може да изберете дали да промените или изтриете всичко

## NO.5.3 Умни сцени - добавяне/редактиране/изтриване



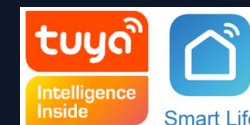
1. Кликнете "Add to Siri" в долния десен ъгъл на "Smart" страницата, за да добавите пряк път до "Siri"
2. Може да добавите което и да е "Tap-to-Run" към "Siri"
3. На страницата "Add to Siri" може да зададете свои фрази с които да задействате "Tap-to-Run" (поддържа се за iOS12 и по нови)

## NO.5.4 Умни сцени изпълнявани по LAN



Добавена е функция за изпълнение на сценарии и команди по LAN в апликацията, която позволява изпълнението им дори при липса на интернет

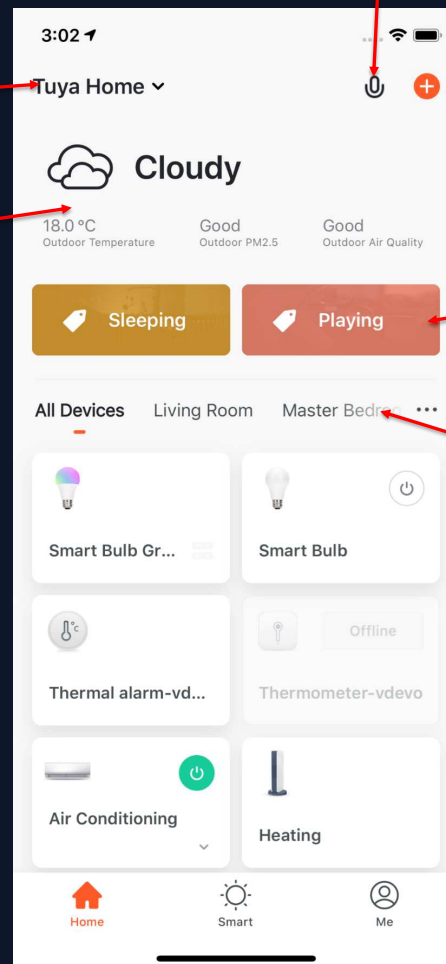
## NO.6 Моят дом



Гласов контрол

Смяна/добавяне на Дом

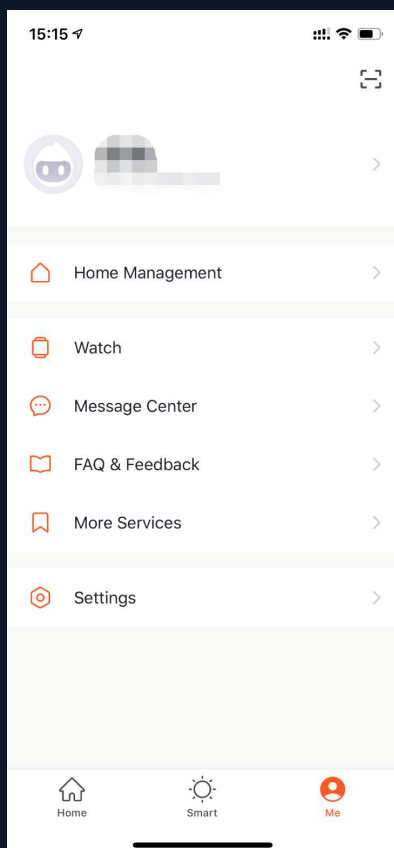
Кликнете, за да настроите времето. Може да смените реда на показване на информацията и първите 3 да се показват на главната страница



Добавяне на различни видове устройства

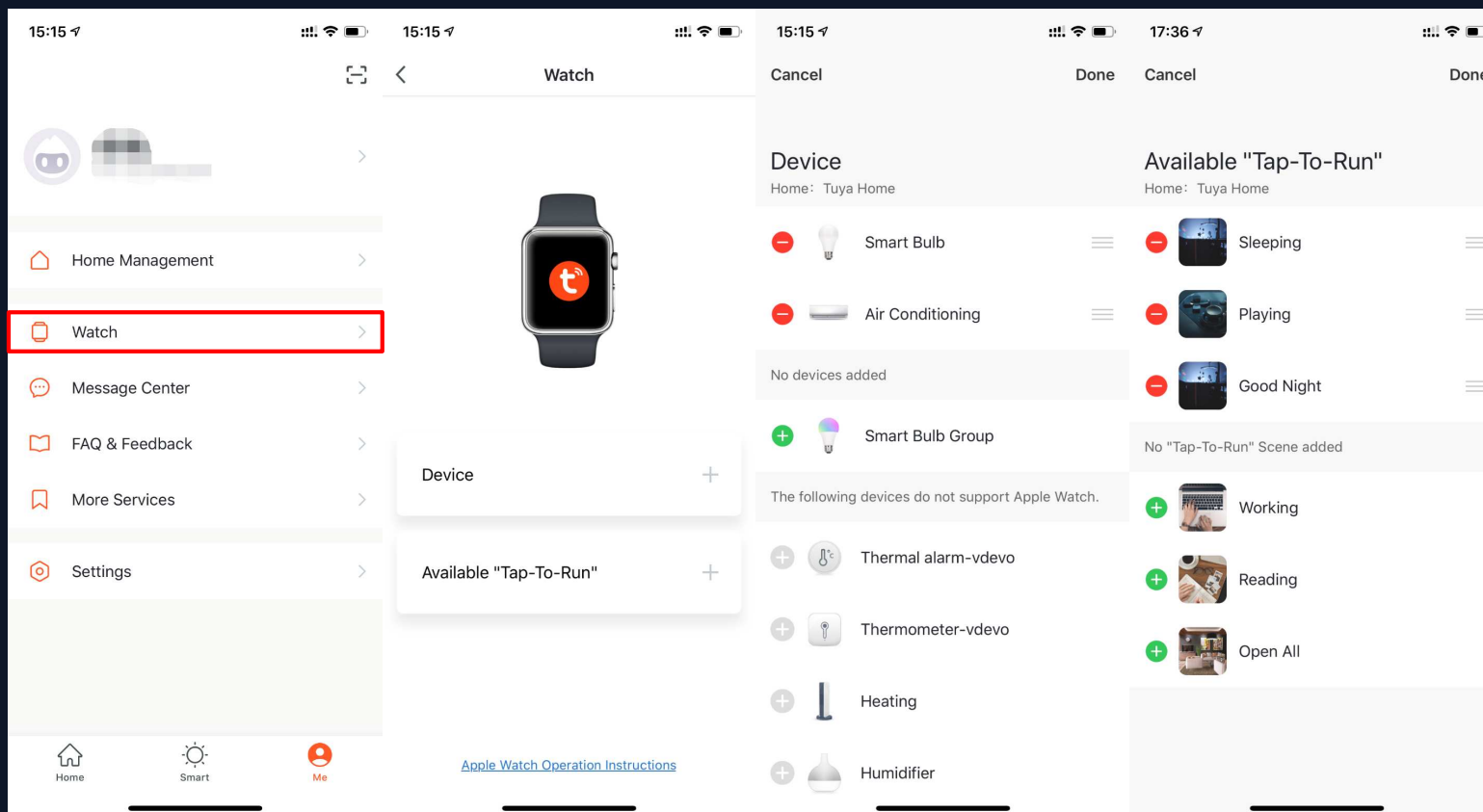
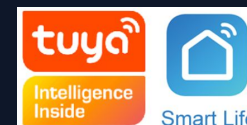
Кликнете "Tap-to-Run", за да смените различните сцени

Смяна на стаите, за да може да видите устройствата в тях



1. **Организиране на Дом:** организирате домът си и членовете в него
2. **Часовник:** Тази опция ще се покаже само ако вашия iPhone е свързан с Apple Watch. Може да контролирате устройства през него, както и сцени.
3. **Център за съобщения:** включва три вида съобщения: Аларма, Дом и бюлетина. Може да изберете различни опции за "Не безпокой"
4. **Факти и обратна връзка:** Тук са включени всички въпроси, диагностика, Репорт за проблеми, факти и обратна връзка
5. **Още услуги:** тук са включени филтър за нотификации, облак за запис на камери, телефонни съобщения и още осем услуги от трети страни
6. **Настройки:** Включва звуци, нотификации от апликацията, Мрежова диагностика, Лог файлове, чистене на кеш и излизане от профила.

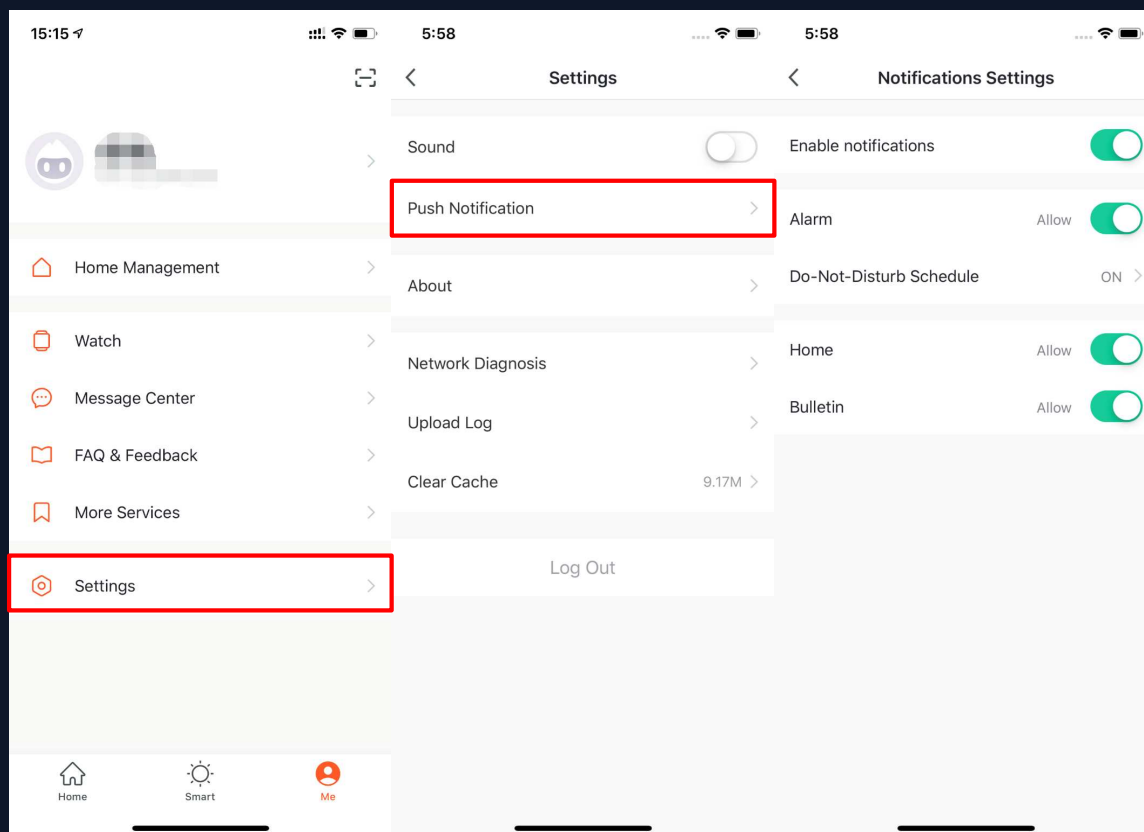
## NO.7.1 "Аз" - ЧАСОВНИК



1. Кликнете "Watch" в "Me", за да влезнете в страницата
2. Кликнете "Device", за да се покажат всички устройства. може да добавите устройства като кликнете "+". Някои устройства може да не се поддържат от часовника
3. Кликнете "Available Tap-To-Run", за да добавите "Tap-To-Run"
4. Всички съобщения от телефона ще се показват и на часовника



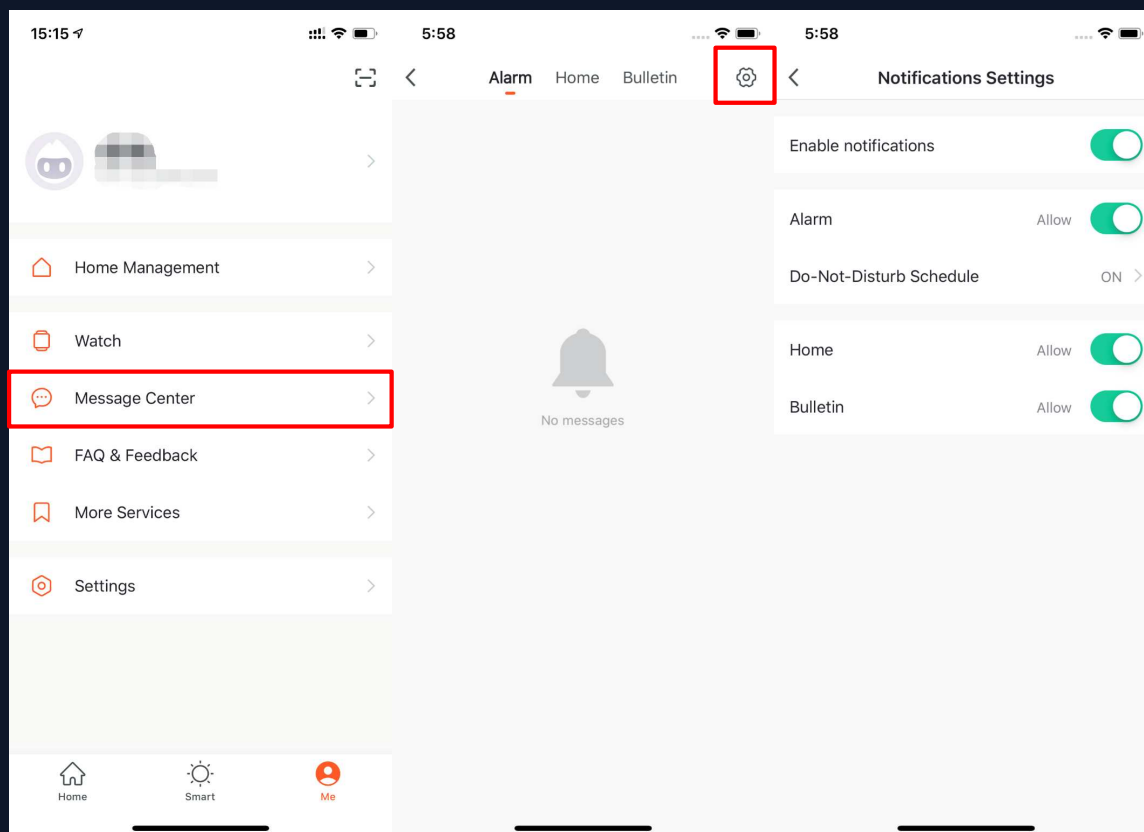
## NO.7.2 "Аз" - настройка на нотификации



Има два начина за настройка на нотификации:

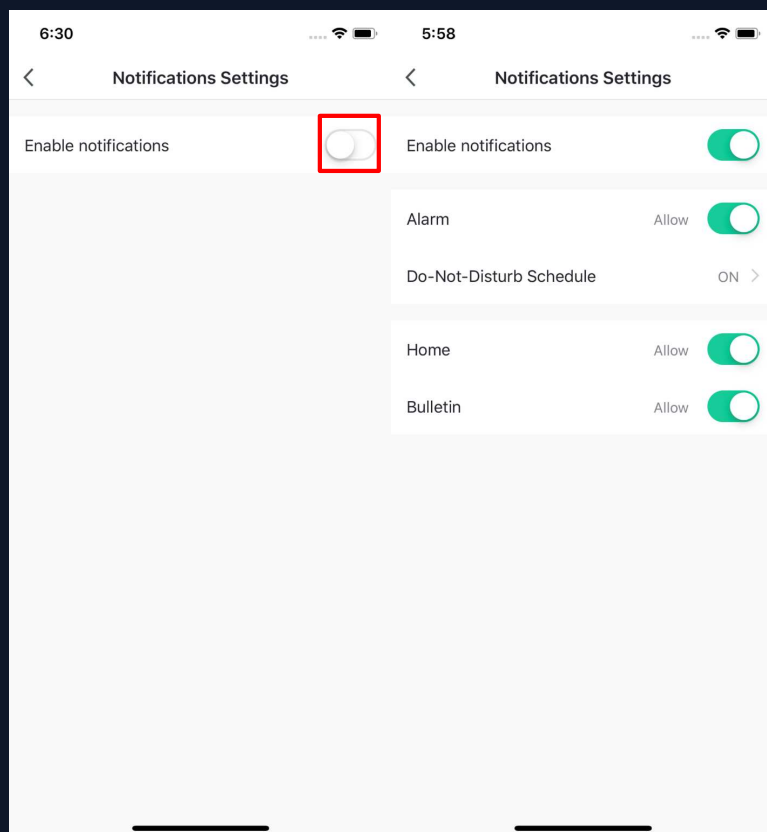
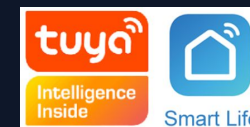
1. Първият е като отидете в "Me" след това "Settings" и "App Notification"

## NO.7.2 “Аз” - настройка на нотификации



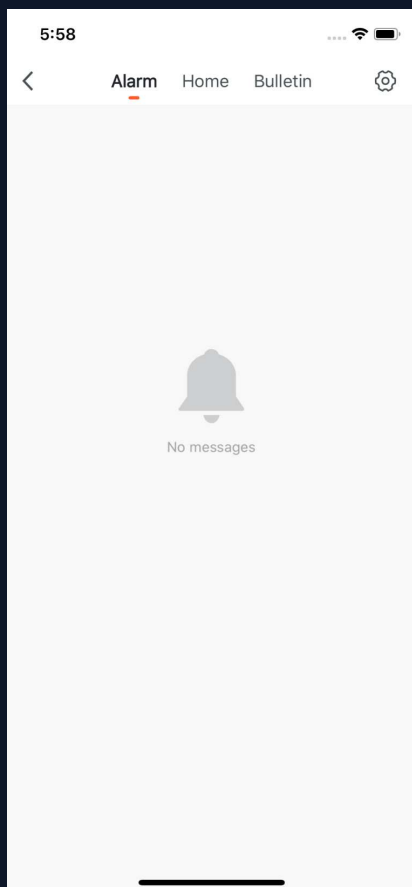
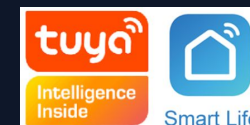
2. Вторият е като отидете в "Me",  
после в "Message center" и кликнете  
върху иконата в горният десен  
ЪГЪЛ

## NO.7.2 “Аз” - настройка на нотификации



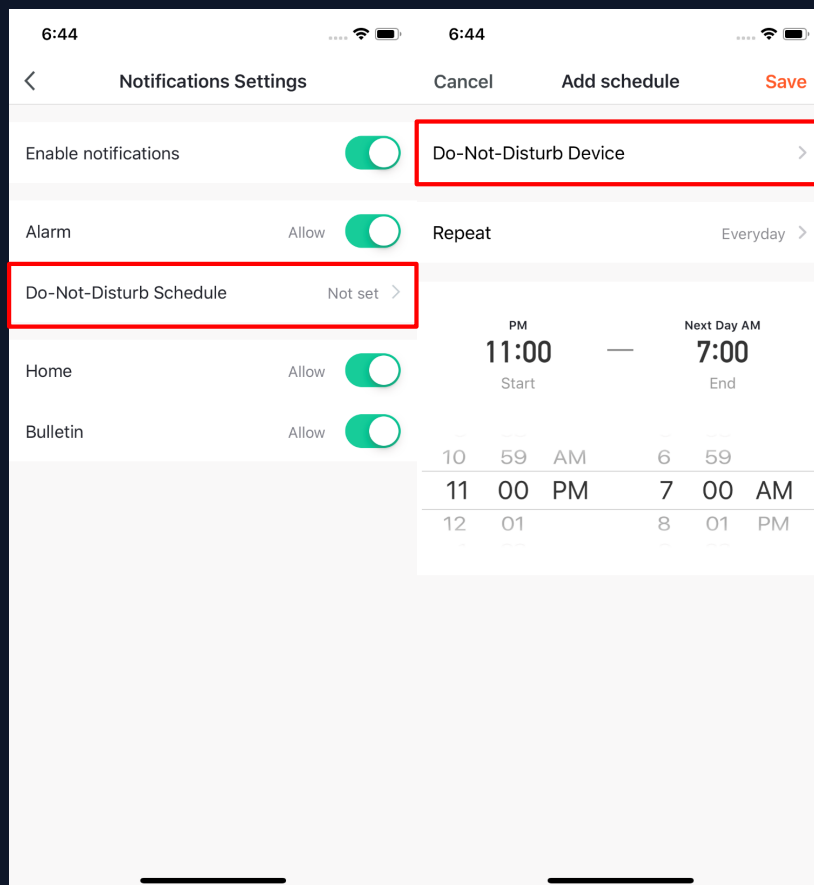
3. Можете да изключите  
съобщенията от апликацията,  
както и да спрете само  
определени съобщения, като  
Аларма, Дом или бюлетин

## NO.7.3 "Аз" - център за съобщения



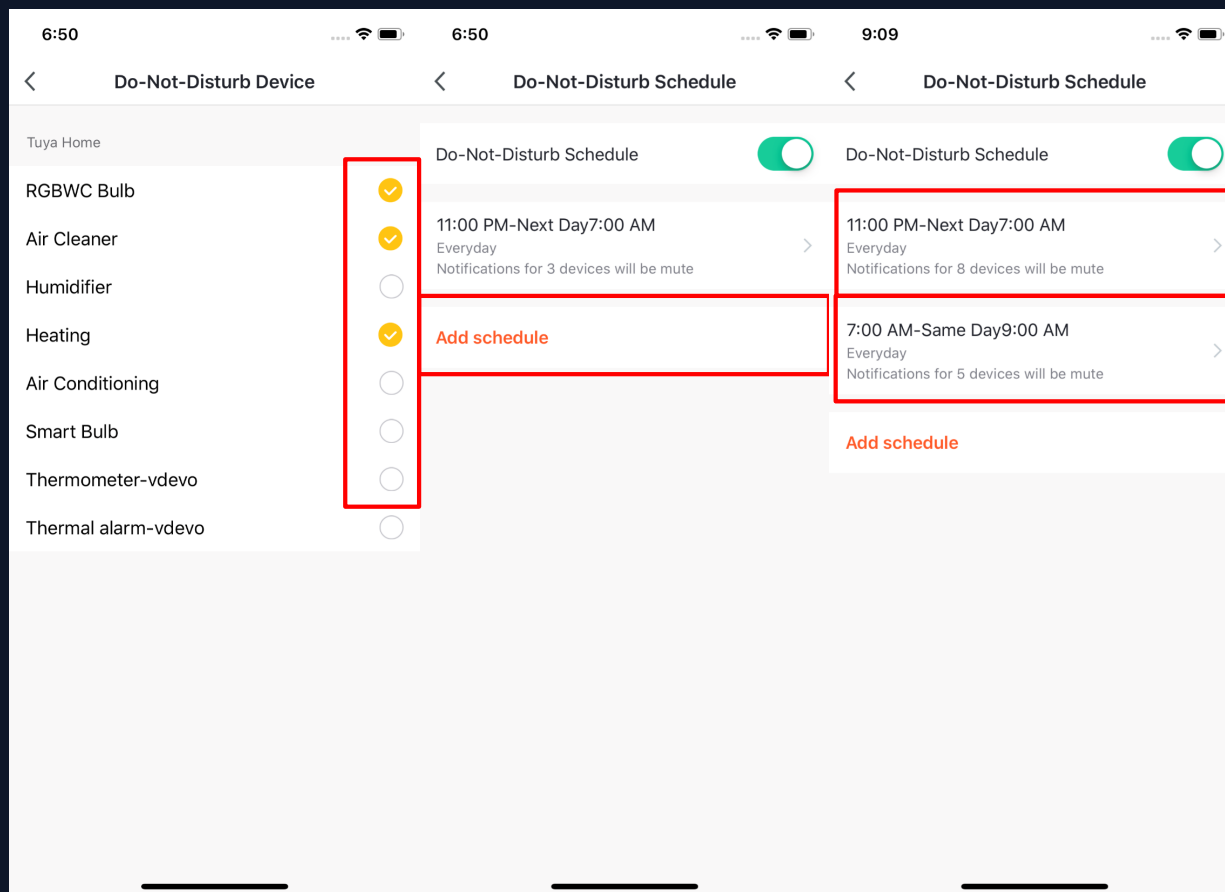
1. "Аларма" включва съобщения за устройства, сцени или неизпълнени такива
2. "Дом" включва съобщения за добавени потребители или махнати такива, изтрита домове, промяна на права на потребители, добавяне на устройства и споделянето на такива
3. "Бюлетин" включва официални съобщения от производители, обратна връзка от други юзери и други

## NO.7.3 "Аз" - център за съобщения



4. Центъра за съобщения ви позволява да пуснете "Do-Not-Disturb" функцията за определен период от време
5. Кликнете "Do-Not-Disturb Schedule", за да настроите периода. Преди това изберете устройство за което ще се отнася функцията.

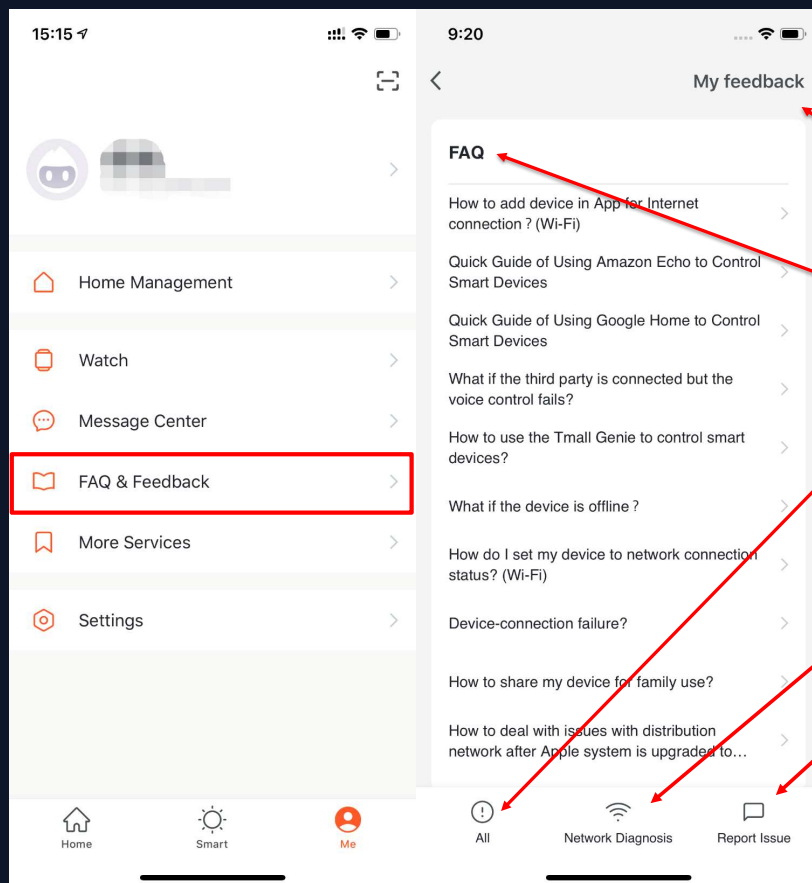
## NO.7.3 "Аз" - център за съобщения



6. Кликнете "<", за да завършите настройката и да се върнете към списъка

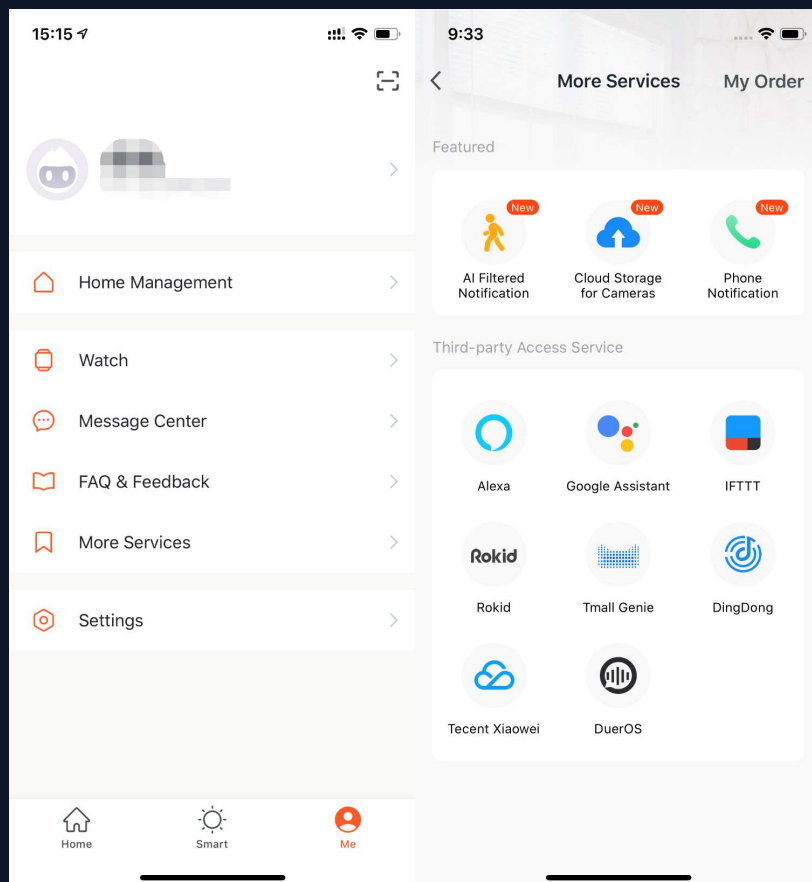
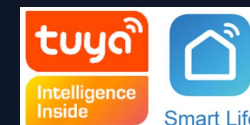
7. Кликнете "Add Shedule", за да добавите още функции "Do-Not-Disturb Schedule"

## NO.7.4 "As" - факти и поддръжка



1. Кликнете “Me - FAQ & Feedback”, за да влезнете в помощния център. Може да търсите информация по въпроси или да се свържете с нас
2. My feedback: може да проверите обратната връзка с нас
3. FAQ: ще намерите най-често задаваните въпроси
4. All: Може да търсите въпроси свързани с проблеми във връзката, проблеми с апликацията, проблем с приложения от трети страни или задавани вече въпроси за тях
5. Networking Diagnosis: тук може да си помогнете да решите проблема по бързо
6. Report Issue: Ако имате проблем тук може да го опишете да зададете вашия въпрос, контакт за обратна връзка и снимков материал

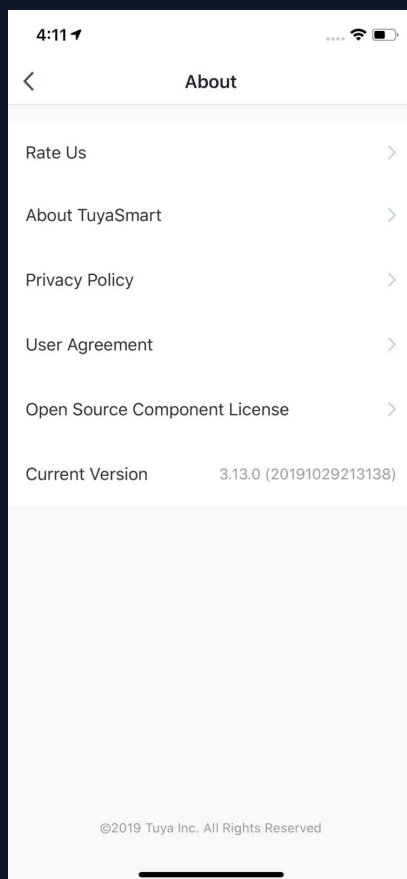
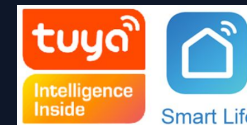
## NO.7.5 "Аз" - още услуги



1. Кликнете върху "Me - more services", за да откриете още услуг, включително и от трети страни
2. Включени услуги:
  - AI-Филтрирани нотификации: нотификация с избрана снимка от камера ( За да се възползвате от тази услуга трябва да добавите смарт камера
  - Облачно пространство за камери: След като закупят тази услуга потребителите могат да гледат видео директно от облак
  - Телефонни известия: ще получите телефонно обаждане веднага когато условията по сцена са налични
  - Достъп до услуги от трети страни: кликнете върху доставчика на услуга, за да разберете повече

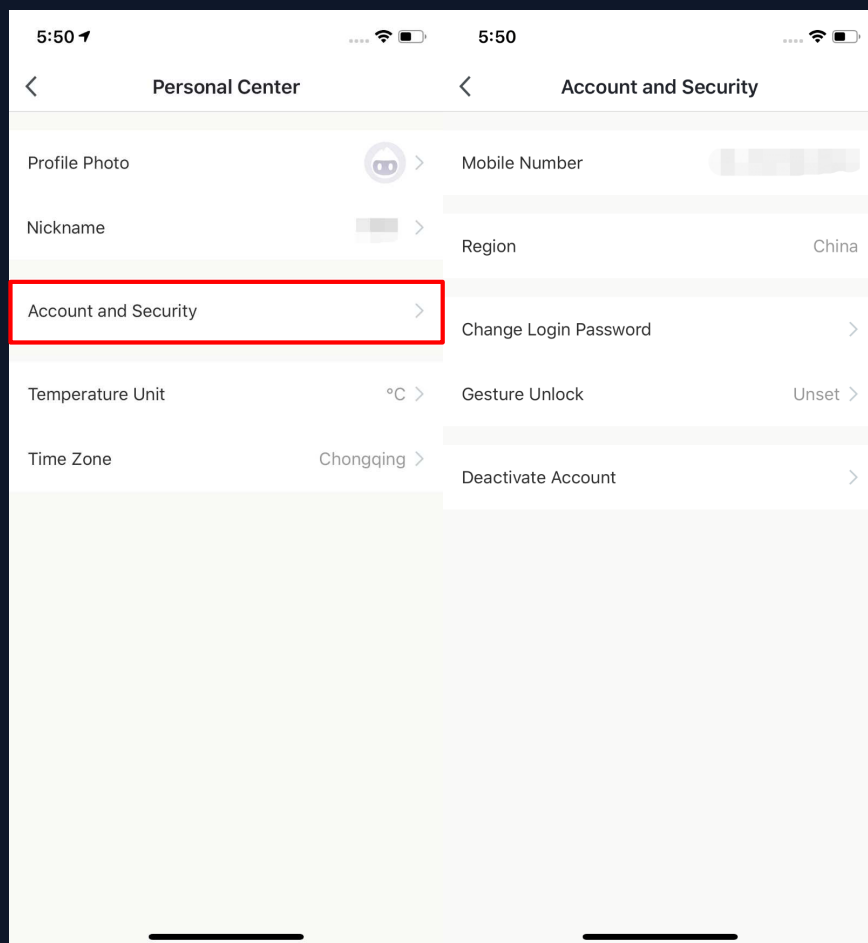
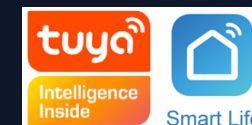


## NO.7.6 "Аз" - за Нас



1. Кликнете "Me - Settings - About", за да видите повече информация за апликацията
2. Кликнете "Rate Us", за да ни оцените чрез App Store
3. Кликнете "About Tuya Smart", за да бъдете прехвърлени към нашия уебсайт
4. Кликнете "Privacy Policy", за да видите политиките за поверителност на Туя
5. Кликнете "User Agreement", за да видите споразуменията за услуги на Туя
6. Кликнете "Open Source Component License", за да видите списък със всички свободни лицензи
7. Проверете текущата версия на апликацията

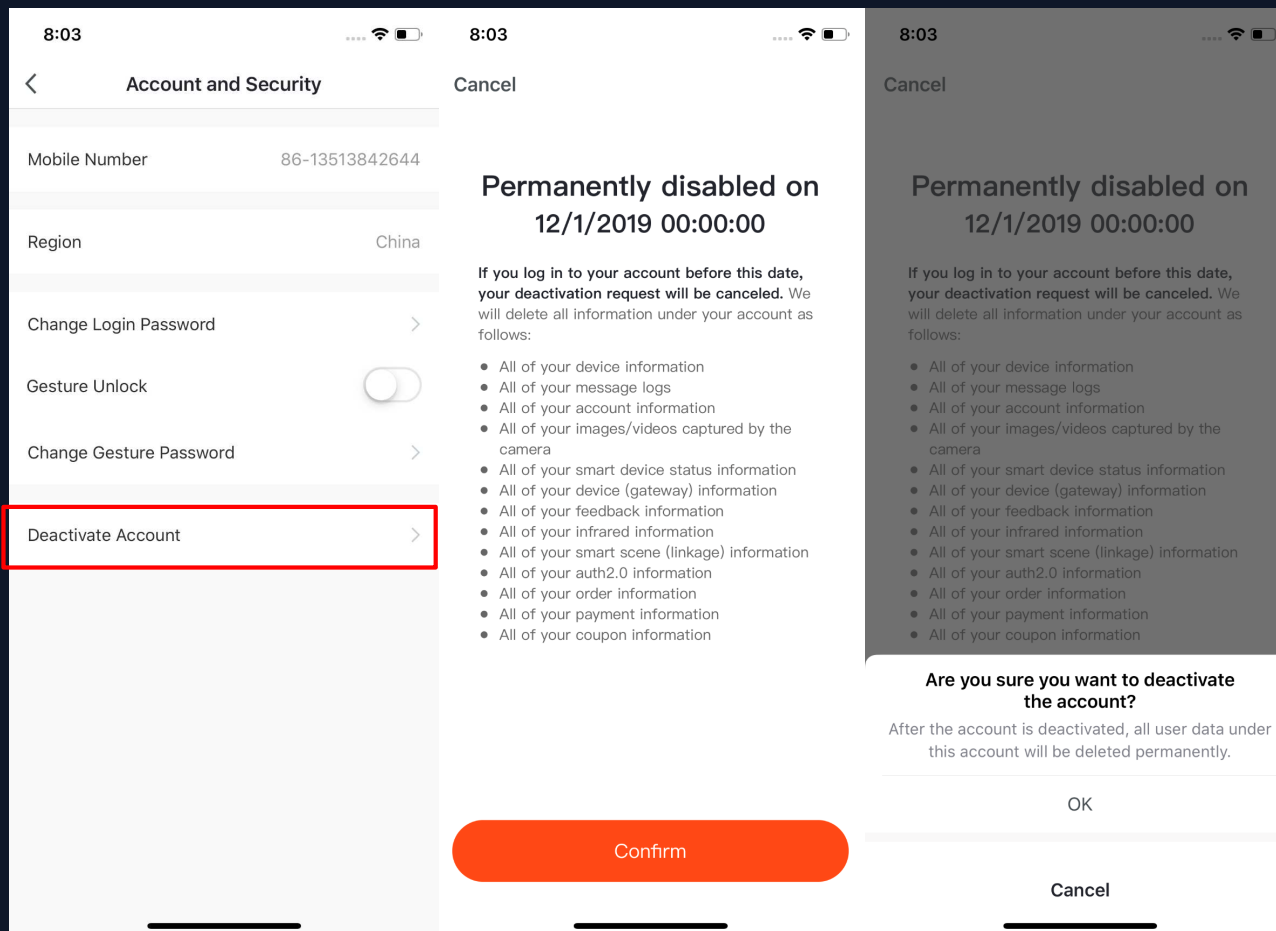
## NO.8 Личен Център



1. Кликнете "Me - Profile" за да влезнете в личния си център. Тук може да смените снимката си на профила, име, единици за времето и времева зона
2. Кликнете "Account and Security", за да смените паролата си или сложите допълнителна защита. От тук може да деактивирате акаунта си

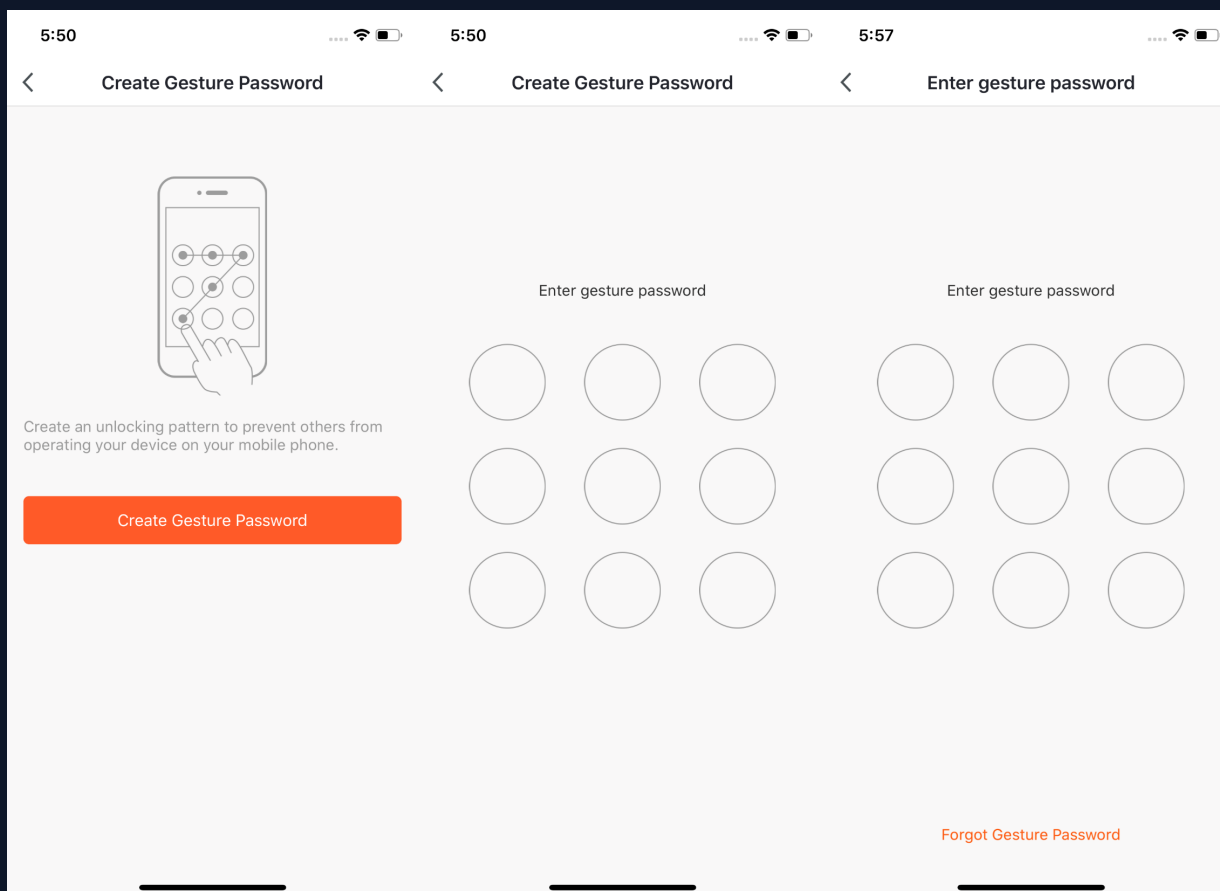
## NO.8.1

# Акаунт и сигурност - деактивиране на акаунт

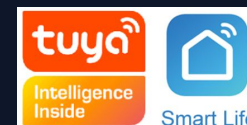


1. Кликнете "Me - Profile - Account and Security"
2. Кликнете "Deactivate Account" на дъното на страницата. След, като потвърдите вашият акаунт ще бъде изтрит след седем дена и всичката ви информация отстранена
3. Деактивацията ви ще се отмени ако след това влезнете обратно в профила си

## NO.8.2 Личен център - заключване с шаблон



1. Кликнете "Pattern Lock", за да настроите шаблон за заключване
2. Кликнете "Forgot Pattern Lock" ако забравите шаблона си. Апликацията ще ви изпрати код за възстановяване, за да ресетнете шаблона



# Благодарим ви

Бележки :

Всички снимки в това опъване се отнасят до iOS апликацията.

Всички снимки и данни за единствено с демонстративна цел. В процеса на обновяване на продуктите на Тууа и техния софтуер, Тууа global си запазва правата да променя данните и снимките по всяко време без оведомление.